

前払金保証実績から見た

# 茨城県内の公共工事の動向

平成 29 年度版

東日本建設業保証株式会社

茨 城 支 店

## 本統計（保証取扱高）の見方

### ● 対象データ

当社が保証契約を締結した公共工事のうち、工事場所が茨城県内のデータを集計しています。

### ● 留意点等

- ① 契約変更により請負金額に増減があっても、前払金に影響がない場合には、増減額相当分は計上していません。
- ② 継続工事等年度区分工事においては、前払金に対応する当該年度請負金額相当額を計上しています。
- ③ 保証契約締結日で集計しているため、請負契約締結日との間には、若干のタイムラグ（概ね半月以内）があります。
- ④ 茨城県内の地域区分は以下のとおりです。

県北	日立市、常陸太田市、高萩市、北茨城市、ひたちなか市、常陸大宮市、那珂市、東海村、大子町
県央	水戸市、笠間市、小美玉市、茨城町、大洗町、城里町
鹿行	鹿嶋市、潮来市、神栖市、行方市、鉾田市
県南	土浦市、石岡市、龍ヶ崎市、取手市、牛久市、つくば市、守谷市、稲敷市、かすみがうら市、つくばみらい市、美浦村、阿見町、河内町、利根町
県西	古河市、結城市、下妻市、常総市、筑西市、坂東市、桜川市、八千代町、五霞町、境町

### 《参考》公共投資に関する他の統計等との比較

この統計（文字が白抜き部分）と公共投資、公共事業に関する他の統計と比較すると下図のようになります。

—公共事業関係費予算の予算区分における比較表—

調査費	用地費 及び 補償費	事務費	測量 設計 費	工事費		附 帯 工 事 費	営 繕 費	宿 舎 費	船舶 及び 機 械 器 具 費
				請負費	諸 資 材 費  委 託 費				
				公共工事請負金額					
				建設工事受注動態統計(国土交通省) 【公共機関からの受注工事】					
				政府建設投資(国土交通省)					
				公的固定資本形成(内閣府)					
				公共事業関係費					

# <目 次>

(頁)

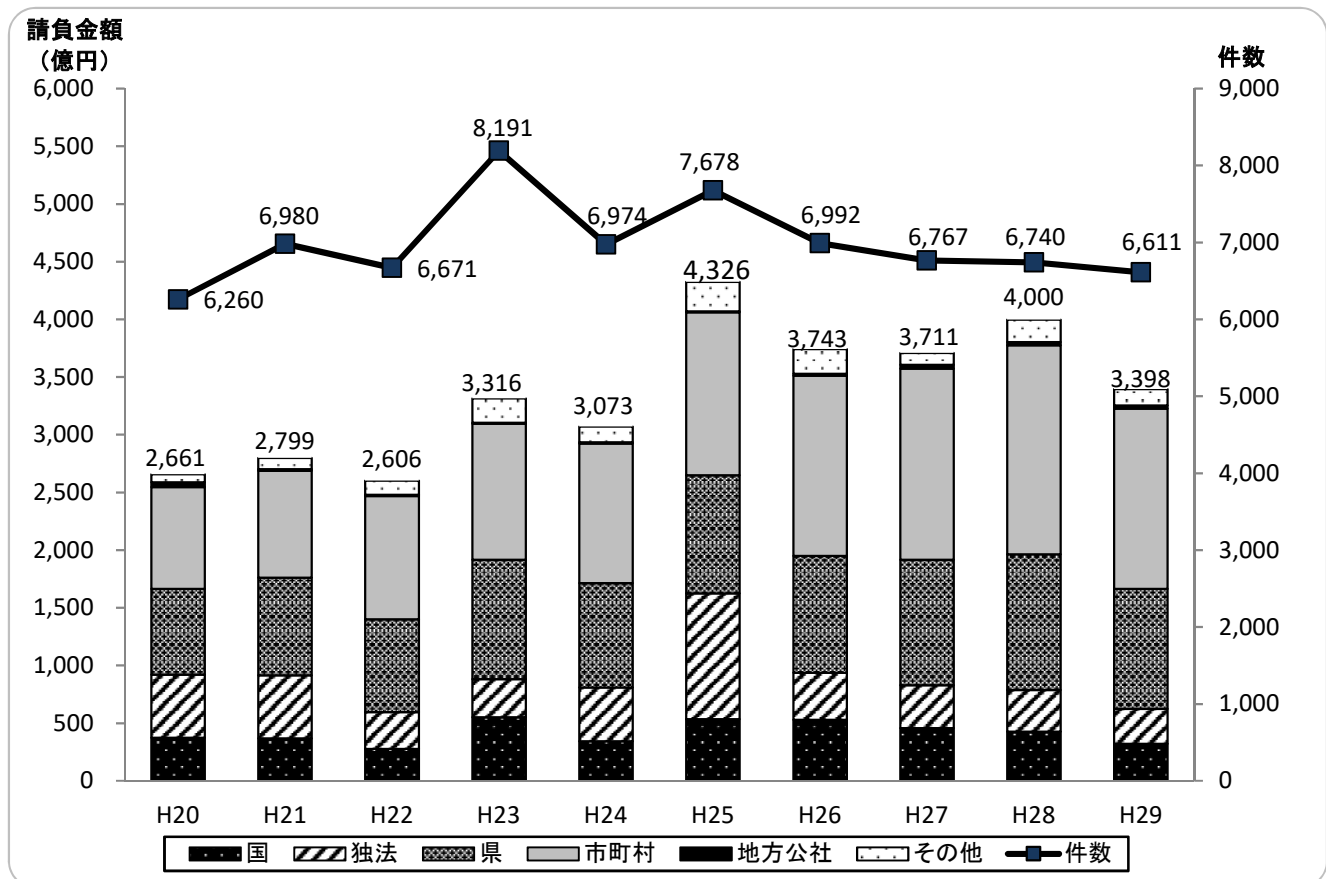
<b>1. 保証取扱高（全体）</b> .....	1
(1) 月別保証取扱高（請負金額ベース） .....	2
(2) 請負金額階層別の構成比（件数ベース） .....	2
(3) 地域別の構成比（請負金額ベース） .....	2
<b>2. 発注者別保証取扱高（詳細）</b> .....	3
(1) 国発注機関別保証取扱高 .....	4
(2) 独立行政法人等保証取扱高 .....	5
(3) 茨城県部局別保証取扱高 .....	6
(4) 市町村別保証取扱高 .....	7
(5) その他発注者保証取扱高 .....	9
(6) 業務委託（設計・調査・測量）の保証取扱高 .....	10
<b>3. 中間前払金保証取扱高</b>	
(1) 発注者別保証取扱高 .....	11
(2) 月別保証取扱件数 .....	12
(3) 請負金額階層別の構成比（件数ベース） .....	12
(4) 地域別の取扱件数 .....	12
【参考1】 茨城県及び市町村別前払金支出基準表 .....	13
【参考2】 県内自治体の前金払制度改正状況 .....	15
【参考3】 総務省・国土交通省による前金払制度関係通知等（抜粋） .....	16

# 1. 保証取扱高(全体)

(金額単位:百万円)

発注者	項目	平成27年度		平成28年度		平成29年度		対前年度増減率	
		件数	請負金額	件数	請負金額	件数	請負金額	件数	請負金額
国		313	45,763	345	42,828	269	32,137	-22.0%	-25.0%
独立行政法人等		176	37,107	139	35,949	140	30,274	0.7%	-15.8%
県		2,624	108,825	2,661	117,657	2,652	104,031	-0.3%	-11.6%
市町村		3,440	165,665	3,318	181,345	3,306	156,276	-0.4%	-13.8%
地方公社		41	3,598	66	2,775	51	3,069	-22.7%	10.6%
その他		173	10,163	211	19,513	193	14,057	-8.5%	-28.0%
合計		6,767	371,125	6,740	400,071	6,611	339,846	-1.9%	-15.1%

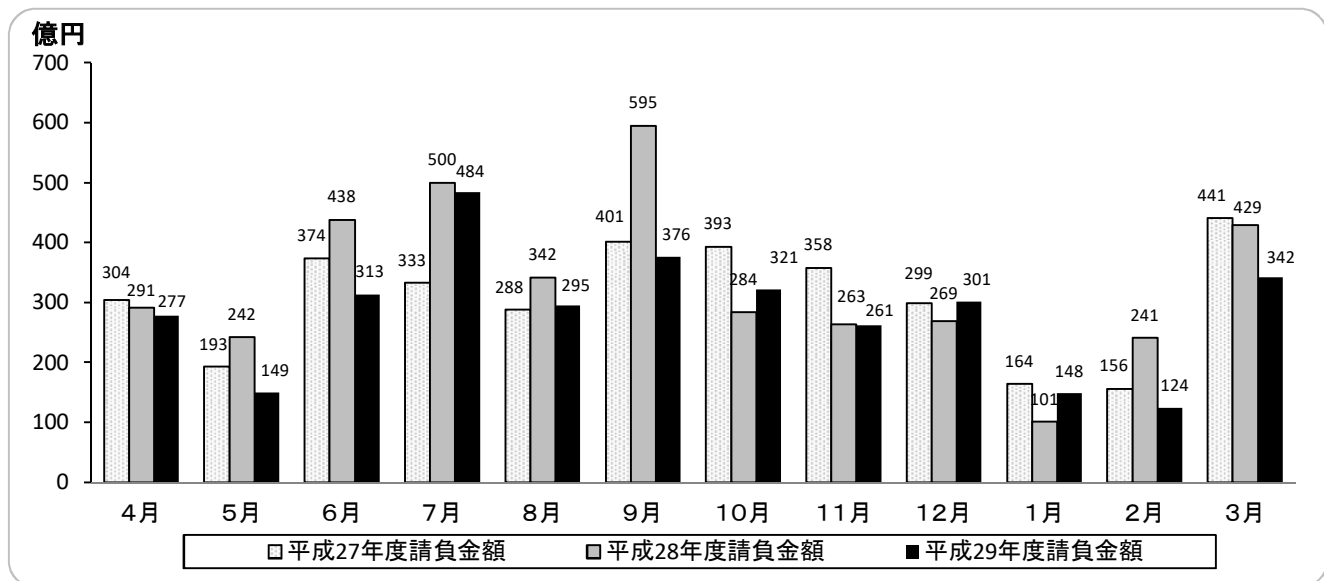
## (参考) 過去10年度の保証取扱高の推移



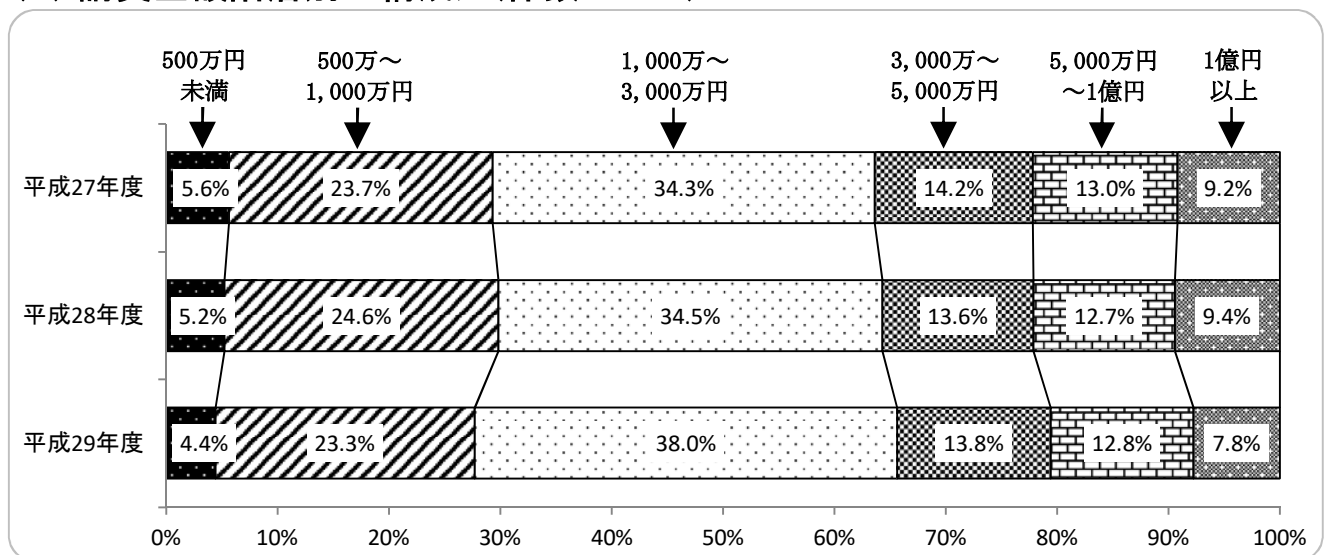
(金額単位:億円)

	平成20年度	平成21年度	平成22年度	平成23年度	平成24年度	平成25年度	平成26年度	平成27年度	平成28年度	平成29年度
国	373	369	276	553	345	536	530	457	428	321
独立行政法人等	548	546	320	328	466	1,090	408	371	359	302
県	744	847	806	1,036	903	1,023	1,011	1,088	1,176	1,040
市町村	882	926	1,066	1,178	1,211	1,411	1,562	1,656	1,813	1,562
地方公社	40	15	12	9	10	9	17	35	27	30
その他	71	95	123	210	135	255	213	101	195	140
合計	2,661	2,799	2,606	3,316	3,073	4,326	3,743	3,711	4,000	3,398

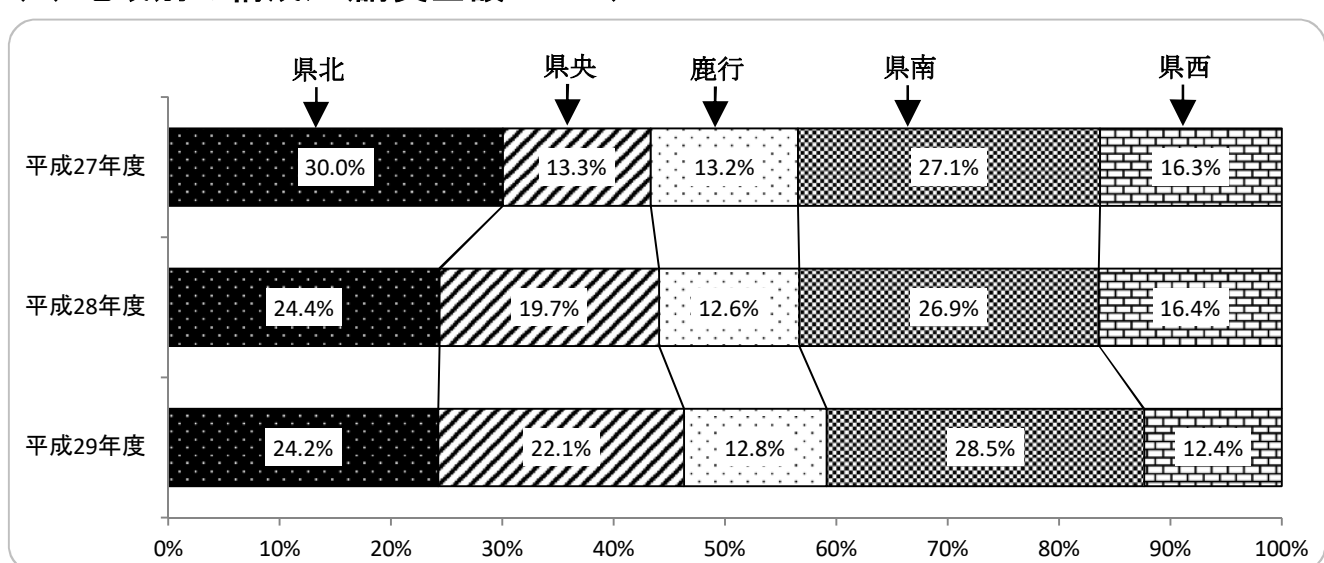
### (1) 月別保証取扱高(請負金額ベース)



### (2) 請負金額階層別の構成比(件数ベース)



### (3) 地域別の構成比(請負金額ベース)



## 2. 発注者別保証取扱高(詳細)

(金額単位:千円)

発注者	項目	平成27年度		平成28年度		平成29年度		対前年度増減率	
		件数	請負金額	件数	請負金額	件数	請負金額	件数	請負金額
国	国土交通省	265	43,086,555	281	39,787,765	215	29,200,944	-23.5%	-26.6%
	防衛省	13	993,937	9	271,258	10	751,037	11.1%	176.9%
	財務省	2	21,729	2	12,636	2	172,746	0.0%	1267.1%
	農林水産省	28	1,570,328	45	1,757,058	41	2,007,653	-8.9%	14.3%
	その他	5	91,443	8	1,000,266	1	5,292	-87.5%	-99.5%
	計	313	45,763,994	345	42,828,984	269	32,137,672	-22.0%	-25.0%
独立行政法人等	日本原子力研究開発機構	11	7,410,204	7	2,063,534	5	2,514,564	-28.6%	21.9%
	産業技術総合研究所	4	119,266	13	2,710,293	17	1,574,953	30.8%	-41.9%
	高エネルギー加速器研究機構	11	218,405	8	1,089,990	8	464,356	0.0%	-57.4%
	国立大学法人	24	4,322,440	11	1,006,722	7	556,761	-36.4%	-44.7%
	都市再生機構	37	5,023,763	26	4,742,788	26	2,546,680	0.0%	-46.3%
	東日本高速道路(株)	18	7,087,544	17	9,442,104	23	4,785,246	35.3%	-49.3%
	水資源機構	12	275,239	11	331,412	13	363,122	18.2%	9.6%
	その他	59	12,650,807	46	14,562,232	41	17,469,011	-10.9%	20.0%
計	176	37,107,671	139	35,949,077	140	30,274,696	0.7%	-15.8%	
県	土木部	2,149	86,826,380	2,155	96,051,656	2,143	83,701,127	-0.6%	-12.9%
	農林水産部	212	7,373,319	247	7,761,120	227	7,113,610	-8.1%	-8.3%
	産業戦略部(旧商工労働観光部)	1	9,828	0	0	1	15,984	-	-
	政策企画部(旧企画部)	3	87,696	6	105,181	4	35,618	-33.3%	-66.1%
	企業局	154	10,585,155	144	9,676,022	162	10,097,823	12.5%	4.4%
	教育委員会	35	1,047,840	45	621,853	41	871,389	-8.9%	40.1%
	警察本部	44	1,763,368	43	2,275,466	46	1,303,929	7.0%	-42.7%
	総務部	2	12,862	6	278,300	5	191,769	-16.7%	-31.1%
	その他	24	1,118,602	15	888,364	23	700,293	53.3%	-21.2%
計	2,624	108,825,055	2,661	117,657,965	2,652	104,031,546	-0.3%	-11.6%	
市町村	市	2,998	148,352,255	2,885	164,618,939	2,892	144,076,271	0.2%	-12.5%
	町	309	12,220,964	318	12,325,964	316	8,682,775	-0.6%	-29.6%
	村	133	5,092,700	115	4,401,086	98	3,517,224	-14.8%	-20.1%
計	3,440	165,665,920	3,318	181,345,990	3,306	156,276,271	-0.4%	-13.8%	
地方公社	開発公社	31	3,495,290	53	2,659,132	40	2,712,355	-24.5%	2.0%
	道路公社	6	47,304	11	99,997	10	346,982	-9.1%	247.0%
	その他	4	56,376	2	15,984	1	9,828	-50.0%	-38.5%
計	41	3,598,970	66	2,775,114	51	3,069,165	-22.7%	10.6%	
その他発注者	173	10,163,500	211	19,513,918	193	14,057,141	-8.5%	-28.0%	
合計	6,767	371,125,112	6,740	400,071,051	6,611	339,846,492	-1.9%	-15.1%	

# (1) 国発注機関別保証取扱高

(金額単位:千円)

発注者	項目	平成27年度		平成28年度		平成29年度		対前年度増減率	
		件数	請負金額	件数	請負金額	件数	請負金額	件数	請負金額
国土交通省	国土交通省官庁営繕部	0	0	1	250,560	0	0	-	-
	国土地理院	12	204,140	10	200,955	8	176,396	-20.0%	-12.2%
	国土技術政策総合研究所	2	170,640	0	0	1	48,060	-	-
	関東地方整備局	23	15,537,537	14	5,802,247	11	4,987,639	-21.4%	-14.0%
	関東地方整備局 霞ヶ浦河川事務所	21	1,860,278	28	1,827,198	19	1,047,297	-32.1%	-42.7%
	関東地方整備局 霞ヶ浦導水工事事務所	2	30,564	3	76,464	6	489,499	100.0%	540.2%
	関東地方整備局 国営常陸海浜公園事務所	6	270,486	5	219,348	5	236,736	0.0%	7.9%
	関東地方整備局 下館河川事務所	47	3,783,822	56	8,320,330	43	4,755,323	-23.2%	-42.8%
	関東地方整備局 常陸河川国道事務所	36	2,676,078	64	6,444,315	39	3,894,501	-39.1%	-39.6%
	関東地方整備局 宇都宮営繕事務所	1	42,519	3	135,450	0	0	-	-
	関東地方整備局 宇都宮国道事務所	2	138,294	10	1,871,100	3	519,565	-70.0%	-72.2%
	関東地方整備局 北首都国道事務所	15	2,990,304	4	472,986	3	433,782	-25.0%	-8.3%
	関東地方整備局 利根川上流河川事務所	17	2,592,759	14	1,517,405	17	2,075,613	21.4%	36.8%
	関東地方整備局 江戸川河川事務所	4	547,970	4	641,520	1	252,720	-75.0%	-60.6%
	関東地方整備局 利根川下流河川事務所	13	1,551,796	5	657,066	7	942,786	40.0%	43.5%
	関東地方整備局 東京第二営繕事務所	1	109,080	0	0	0	0	-	-
	関東地方整備局 常総国道事務所	43	7,502,900	33	5,000,292	23	3,629,512	-30.3%	-27.4%
	鹿島港湾・空港整備事務所	16	3,016,969	23	6,245,348	24	5,574,368	4.3%	-10.7%
	横浜港湾空港技術調査事務所	2	19,915	0	0	0	0	-	-
	東京航空局	2	40,500	2	43,758	3	101,091	50.0%	131.0%
東京空港事務所	0	0	1	37,983	1	24,840	0.0%	-34.6%	
成田空港事務所	0	0	1	23,436	0	0	-	-	
関東運輸局	0	0	0	0	1	11,210	-	-	
	計	265	43,086,555	281	39,787,765	215	29,200,944	-23.5%	-26.6%
防衛省	北関東防衛局	12	990,481	9	271,258	10	751,037	11.1%	176.9%
	陸上自衛隊施設学校	1	3,456	0	0	0	0	-	-
	計	13	993,937	9	271,258	10	751,037	11.1%	176.9%
財務省	関東財務局	1	11,286	2	12,636	2	172,746	0.0%	1267.1%
	関東信越国税局	1	10,443	0	0	0	0	-	-
	計	2	21,729	2	12,636	2	172,746	0.0%	1267.1%
農林水産省	農林水産省大臣官房	1	20,520	0	0	0	0	-	-
	関東農政局	4	1,024,294	2	436,212	3	892,728	50.0%	104.7%
	関東農政局 利根川水系土地改良調査管理事務所	7	91,746	7	110,041	4	76,356	-42.9%	-30.6%
	関東農政局 那珂川沿岸農業水利事業所	9	272,818	22	537,105	20	688,875	-9.1%	28.3%
	関東農政局 茨城中部農地整備事業所	0	0	7	98,787	7	239,727	0.0%	142.7%
	茨城森林管理署	6	156,351	6	79,596	5	101,865	-16.7%	28.0%
	農林水産技術会議事務局 筑波産学連携支援センター	1	4,597	0	0	0	0	-	-
	横浜植物防疫所	0	0	1	495,316	2	8,100	100.0%	-98.4%
	計	28	1,570,328	45	1,757,058	41	2,007,653	-8.9%	14.3%
その他	5	91,443	8	1,000,266	1	5,292	-87.5%	-99.5%	
	合計	313	45,763,994	345	42,828,984	269	32,137,672	-22.0%	-25.0%

## (2) 独立行政法人等保証取扱高

(金額単位:千円)

発注者	項目	平成27年度		平成28年度		平成29年度		対前年度増減率	
		件数	請負金額	件数	請負金額	件数	請負金額	件数	請負金額
	日本原子力研究機構	11	7,410,204	7	2,063,534	5	2,514,564	-28.6%	21.9%
	産業技術総合研究所	4	119,266	13	2,710,293	17	1,574,953	30.8%	-41.9%
	高エネルギー加速器研究機構	11	218,405	8	1,089,990	8	464,356	0.0%	-57.4%
国立大学法人	筑波大学	20	3,918,844	8	712,800	7	556,761	-12.5%	-21.9%
	茨城大学	3	271,836	1	53,460	0	0	-	-
	筑波技術大学	1	131,760	2	240,462	0	0	-	-
	計	24	4,322,440	11	1,006,722	7	556,761	-36.4%	-44.7%
都市再生機構	首都圏ニュータウン本部 つくば・千葉常磐担当推進役	35	4,634,207	23	4,571,187	24	2,349,149	4.3%	-48.6%
	東日本賃貸住宅本部	2	389,556	3	171,601	1	174,634	-66.7%	1.8%
	首都圏ニュータウン本部	0	0	0	0	1	22,896	-	-
	計	37	5,023,763	26	4,742,788	26	2,546,680	0.0%	-46.3%
東日本高速道路(株)	関東支社	9	6,185,443	9	8,487,984	8	4,076,615	-11.1%	-52.0%
	関東支社 谷和原管理事務所	0	0	1	158,976	1	179,280	0.0%	12.8%
	関東支社 水戸管理事務所	3	212,490	1	6,156	2	35,964	100.0%	484.2%
	関東支社 さいたま工事事務所	0	0	2	292,434	0	0	-	-
	関東支社 水戸工事事務所	6	689,610	4	496,553	12	493,387	200.0%	-0.6%
	計	18	7,087,544	17	9,442,104	23	4,785,246	35.3%	-49.3%
水資源機構	霞ヶ浦用水管理所	5	35,953	5	40,100	3	100,029	-40.0%	149.4%
	利根川下流総合管理所	7	239,286	6	291,311	10	263,092	66.7%	-9.7%
	計	12	275,239	11	331,412	13	363,122	18.2%	9.6%
その他	日本中央競馬会	2	8,521,200	3	3,333,744	3	2,200,500	0.0%	-34.0%
	日本郵政株式会社	0	0	3	45,900	6	8,852,760	100.0%	19187.1%
	日本年金機構	1	16,124	0	0	0	0	-	-
	鉄道建設・運輸施設整備支援機構	3	890,993	0	0	0	0	-	-
	国際協力機構 筑波国際センター	1	22,147	5	232,565	0	0	-	-
	宇宙航空研究開発機構	7	332,834	5	564,894	4	260,980	-20.0%	-53.8%
	国立高等専門学校機構 茨城工業高等専門学校	6	195,318	4	42,336	1	25,898	-75.0%	-38.8%
	高齢・障害・求職者雇用支援機構	1	3,747	0	0	2	37,227	-	-
	防災科学技術研究所	2	29,440	0	0	0	0	-	-
	教員研修センター	1	172,800	0	0	0	0	-	-
	家畜改良センター	2	157,464	2	13,392	0	0	-	-
	農業生物資源研究所	3	30,888	0	0	0	0	-	-
	農業環境技術研究所	2	192,024	0	0	0	0	-	-
	森林研究・整備機構	5	105,289	2	39,625	3	58,678	50.0%	48.1%
	土木研究所	3	325,080	1	2,041,200	2	73,980	100.0%	-96.4%
	国立環境研究所	7	1,247,022	2	388,584	1	451,440	-50.0%	16.2%
	種苗管理センター	2	16,416	0	0	0	0	-	-
	建築研究所	0	0	2	95,040	0	0	-	-
	物質・材料研究機構	2	267,840	1	87,480	3	2,907,576	200.0%	3223.7%
	情報通信研究機構	1	31,860	0	0	0	0	-	-
	水産研究・教育機構	0	0	1	140,400	0	0	-	-
	農業・食品産業技術総合研究機構	8	92,318	6	502,545	11	1,251,784	83.3%	149.1%
	量子科学技術研究開発機構	0	0	9	7,034,526	4	979,905	-55.6%	-86.1%
	石油天然ガス・金属鉱物資源機構	0	0	0	0	1	368,280	-	-
	計	59	12,650,807	46	14,562,232	41	17,469,011	-10.9%	20.0%
	合計	176	37,107,671	139	35,949,077	140	30,274,696	0.7%	-15.8%



### (3) 茨城県部局別保証取扱高

(金額単位:千円)

発注者	項目	平成27年度		平成28年度		平成29年度		対前年度増減率	
		件数	請負金額	件数	請負金額	件数	請負金額	件数	請負金額
土木部	茨城県知事(土木部)	329	37,697,293	270	45,530,687	256	33,272,928	-5.2%	-26.9%
	常総工事事務所	96	2,192,907	84	2,862,226	103	2,598,080	22.6%	-9.2%
	潮来土木事務所	90	2,473,868	95	2,977,290	104	2,042,505	9.5%	-31.4%
	常陸大宮土木事務所	159	3,876,465	154	3,458,595	136	3,048,568	-11.7%	-11.9%
	鹿島下水道事務所	4	182,574	9	332,399	11	423,679	22.2%	27.5%
	鹿島港湾事務所	31	845,228	36	948,764	32	1,001,189	-11.1%	5.5%
	流域下水道事務所	32	1,013,699	32	856,651	41	1,334,421	28.1%	55.8%
	境工事事務所	83	1,592,784	90	1,826,566	84	1,762,470	-6.7%	-3.5%
	筑西土木事務所	94	1,797,549	99	1,779,872	106	1,990,602	7.1%	11.8%
	高萩工事事務所	130	3,983,634	147	4,666,697	144	5,259,543	-2.0%	12.7%
	常陸大宮土木事務所大子工務所	59	1,137,132	62	1,074,844	58	1,152,576	-6.5%	7.2%
	土浦土木事務所	296	7,905,663	346	8,837,768	331	8,619,496	-4.3%	-2.5%
	常陸太田工事事務所	81	1,950,522	104	2,789,187	125	3,925,983	20.2%	40.8%
	鉾田工事事務所	85	2,112,436	94	2,236,302	97	2,380,093	3.2%	6.4%
	水戸土木事務所	240	4,660,807	232	5,192,589	232	4,920,433	0.0%	-5.2%
	竜ヶ崎工事事務所	165	4,173,306	178	5,084,360	171	4,782,642	-3.9%	-5.9%
茨城港湾事務所	175	9,230,506	123	5,596,854	112	5,185,911	-8.9%	-7.3%	
	計	2,149	86,826,380	2,155	96,051,656	2,143	83,701,127	-0.6%	-12.9%
農林水産部	茨城県知事(農林水産部)	13	2,204,969	10	917,237	9	794,597	-10.0%	-13.4%
	県南農林事務所	19	490,633	32	697,042	30	785,130	-6.3%	12.6%
	県南農林事務所稲敷土地改良事務所	27	816,868	45	1,318,490	37	1,272,218	-17.8%	-3.5%
	県西農林事務所	24	582,573	37	1,225,627	30	671,511	-18.9%	-45.2%
	県西農林事務所境土地改良事務所	26	801,522	35	1,106,518	37	1,352,791	5.7%	22.3%
	県北農林事務所	35	990,608	25	827,080	29	787,309	16.0%	-4.8%
	県北農林事務所高萩土地改良事務所	10	136,004	7	180,597	7	136,112	0.0%	-24.6%
	鹿行農林事務所	19	452,077	19	440,683	15	348,648	-21.1%	-20.9%
	県央農林事務所	38	893,203	33	1,006,257	32	922,090	-3.0%	-8.4%
	農業総合センター	0	0	4	41,585	0	0	-	-
	水産試験場	1	4,860	0	0	1	43,200	-	-
	計	212	7,373,319	247	7,761,120	227	7,113,610	-8.1%	-8.3%
産業戦略部(旧商工労働観光部)	1	9,828	0	0	1	15,984	-	-	
政策企画部(旧企画部)	3	87,696	6	105,181	4	35,618	-33.3%	-66.1%	
企業局	公営企業管理者企業局	14	4,620,518	14	4,164,717	19	3,875,101	35.7%	-7.0%
	鹿行水道事務所	27	1,447,637	32	1,386,428	32	1,323,098	0.0%	-4.6%
	県中央水道事務所	37	1,451,473	19	893,562	28	1,150,358	47.4%	28.7%
	県西水道事務所	53	2,270,311	55	2,308,698	44	1,732,147	-20.0%	-25.0%
	県南水道事務所	23	795,214	24	922,615	39	2,017,118	62.5%	118.6%
	計	154	10,585,155	144	9,676,022	162	10,097,823	12.5%	4.4%
教育委員会	35	1,047,840	45	621,853	41	871,389	-8.9%	40.1%	
警察本部	44	1,763,368	43	2,275,466	46	1,303,929	7.0%	-42.7%	
総務部	2	12,862	6	278,300	5	191,769	-16.7%	-31.1%	
その他	24	1,118,602	15	888,364	23	700,293	53.3%	-21.2%	
	合計	2,624	108,825,055	2,661	117,657,965	2,652	104,031,546	-0.3%	-11.6%

#### (4) 市町村別保証取扱高

(金額単位:千円)

発注者		項目	平成27年度		平成28年度		平成29年度		対前年度増減率	
			件数	請負金額	件数	請負金額	件数	請負金額	件数	請負金額
県北地域	日立市	160	20,752,153	166	6,754,820	161	12,149,141	-3.0%	79.9%	
	常陸太田市	70	2,356,236	71	1,292,923	81	2,542,401	14.1%	96.6%	
	高萩市	40	4,056,210	29	913,939	34	1,002,380	17.2%	9.7%	
	北茨城市	85	3,102,270	81	2,666,908	74	3,176,323	-8.6%	19.1%	
	ひたちなか市	199	4,708,182	221	9,643,405	203	5,540,495	-8.1%	-42.5%	
	常陸大宮市	68	3,723,138	72	3,169,697	77	1,729,393	6.9%	-45.4%	
	那珂市	94	2,874,911	89	2,160,400	91	3,331,463	2.2%	54.2%	
	東海村	103	3,984,245	87	3,427,974	79	3,034,788	-9.2%	-11.5%	
	大子町	49	1,353,348	55	874,551	47	667,861	-14.5%	-23.6%	
	計	868	46,910,695	871	30,904,621	847	33,174,246	-2.8%	7.3%	
県央地域	水戸市	483	17,833,015	458	37,938,084	478	41,607,209	4.4%	9.7%	
	笠間市	101	3,590,665	111	6,904,362	113	2,710,772	1.8%	-60.7%	
	小美玉市	90	2,703,963	95	3,702,180	101	2,997,806	6.3%	-19.0%	
	茨城町	34	1,075,928	29	685,454	36	1,003,813	24.1%	46.4%	
	大洗町	38	1,503,964	53	1,915,142	32	1,304,618	-39.6%	-31.9%	
	城里町	50	1,732,914	40	1,726,066	42	1,097,215	5.0%	-36.4%	
	計	796	28,440,451	786	52,871,291	802	50,721,434	2.0%	-4.1%	
鹿行地域	鹿嶋市	75	4,344,105	65	3,478,053	67	3,669,983	3.1%	5.5%	
	潮来市	68	4,761,558	38	1,097,938	43	1,545,934	13.2%	40.8%	
	神栖市	91	10,697,516	72	8,429,940	84	4,759,903	16.7%	-43.5%	
	行方市	57	1,941,116	55	1,055,818	54	1,257,141	-1.8%	19.1%	
	鉾田市	69	2,428,536	65	1,717,232	63	4,739,202	-3.1%	176.0%	
	計	360	24,172,833	295	15,778,984	311	15,972,164	5.4%	1.2%	

(金額単位:千円)

発注者	項目	平成27年度		平成28年度		平成29年度		対前年度増減率	
		件数	請負金額	件数	請負金額	件数	請負金額	件数	請負金額
県南地域	土浦市	175	12,827,635	151	12,539,518	141	8,600,067	-6.6%	-31.4%
	石岡市	82	2,468,728	72	1,973,363	59	5,975,812	-18.1%	202.8%
	龍ヶ崎市	57	1,236,718	60	1,581,604	61	1,243,987	1.7%	-21.3%
	取手市	47	2,841,717	45	2,565,573	44	2,729,797	-2.2%	6.4%
	牛久市	53	2,394,951	57	2,406,555	52	3,331,360	-8.8%	38.4%
	つくば市	181	8,976,531	191	14,259,906	180	5,805,773	-5.8%	-59.3%
	守谷市	41	1,106,310	37	636,577	44	986,508	18.9%	55.0%
	稲敷市	52	3,783,566	54	2,173,871	64	1,726,383	18.5%	-20.6%
	かすみがうら市	39	2,246,349	34	1,049,548	42	1,181,733	23.5%	12.6%
	つくばみらい市	55	2,090,221	60	6,744,888	52	1,980,196	-13.3%	-70.6%
	美浦村	30	1,108,454	28	973,112	19	482,436	-32.1%	-50.4%
	阿見町	51	1,272,918	63	4,991,479	72	2,249,262	14.3%	-54.9%
	河内町	9	2,214,712	7	86,022	6	362,232	-14.3%	321.1%
	利根町	23	752,468	18	921,834	13	268,995	-27.8%	-70.8%
	計	895	45,321,285	877	52,903,854	849	36,924,545	-3.2%	-30.2%
県西地域	古河市	128	2,964,483	117	3,529,029	117	3,302,290	0.0%	-6.4%
	結城市	23	988,892	34	742,530	36	761,529	5.9%	2.6%
	下妻市	53	1,806,699	62	4,323,696	41	1,058,356	-33.9%	-75.5%
	常総市	88	3,481,456	51	3,430,879	47	1,533,297	-7.8%	-55.3%
	筑西市	85	3,369,416	77	10,474,149	69	2,778,048	-10.4%	-73.5%
	坂東市	63	5,333,018	64	1,956,690	81	2,431,166	26.6%	24.2%
	桜川市	26	561,978	31	3,304,848	38	5,890,412	22.6%	78.2%
	八千代町	12	1,473,379	12	369,392	23	493,344	91.7%	33.6%
	五霞町	11	324,291	9	209,768	12	462,758	33.3%	120.6%
	境町	32	517,039	32	546,253	33	772,675	3.1%	41.5%
	計	521	20,820,655	489	28,887,238	497	19,483,879	1.6%	-32.6%
	合計	3,440	165,665,920	3,318	181,345,990	3,306	156,276,271	-0.4%	-13.8%

## (5) その他発注者保証取扱高

(金額単位:千円)

発注者	項目	件数	請負金額
事務組合	茨城県南水道企業団	48	3,332,713
	湖北水道企業団	14	369,522
	稲敷地方広域市町村圏事務組合	1	29,160
	取手地方広域下水道組合	34	1,262,746
	日立・高萩広域下水道組合	8	275,290
	さしま環境管理事務組合	5	68,396
	霞台厚生施設組合	2	128,196
	下妻地方広域事務組合	1	594,999
	笠間・水戸環境組合	2	33,674
	茨城西南地方広域市町村圏事務組合	3	30,380
	牛久市・阿見町斎場組合	2	22,788
	ひたちなか・東海広域事務組合	2	22,609
	湖北環境衛生組合	1	27,583
	大宮地方環境整備組合	2	125,928
	石岡地方斎場組合	1	39,031
	土浦・かすみがうら土地区画整理一部事務組合	1	64,746
	計	127	6,427,765
教育施設関係	学校法人 茨城キリスト教学園	4	340,200
	計	4	340,200
補助法人等	社会福祉法人 久遠会	1	301,968
	社会福祉法人 オークス・ウェルフェア	1	339,660
	社会福祉法人 親愛会	1	1,013,040
	社会福祉法人 やまぶきの里	1	185,760
	社会福祉法人 聖隷会	1	254,880
	社会福祉法人 陽康会	1	388,800
	社会福祉法人 誠慈会	1	993,600
	社会福祉法人 尚生会	1	64,530
	社会福祉法人 真泉福祉会	1	193,104
	社会福祉法人 悠心会	1	402,829
	社会福祉法人 白十字会	1	1,249,560
	社会福祉法人 筑桜会	1	450,360
	一般財団法人 SK総合住宅サービス協会	2	17,647
	計	14	5,855,738
出資法人	日本下水道事業団 東日本本部	15	664,646
	公益財団法人 茨城県教育財団	7	86,378
	公益財団法人 茨城県体育協会	2	5,454
	鹿島埠頭株式会社	1	98,280
	計	25	854,758
地方職員共済組合	茨城県支部	1	7,020
	計	1	7,020
高速自動車道 連結施設	ネクセリア東日本 株式会社	1	128,304
	計	1	128,304
土地改良事業	友部土地改良区	1	15,768
	霞ヶ浦用水土地改良区	6	111,229
	土浦市外十五ヶ町村土地改良区	3	140,508
	計	10	267,505
土地区画整理事業	逆井土地区画整理組合	1	7,344
	四ツ京土地区画整理組合	3	24,710
	ひたちなか市六ツ野土地区画整理組合	1	23,838
	五霞町五霞インターチェンジ周辺地区土地区画整理組合	1	44,820
	計	6	100,713
郵便事業	日本郵便 株式会社	5	75,135
	計	5	75,135
合計		193	14,057,141

## (6) 業務委託(設計・調査・測量)の保証取扱高

(金額単位:千円)

発注者		項目	平成27年度		平成28年度		平成29年度		対前年度増減率	
			件数	請負金額	件数	請負金額	件数	請負金額	件数	請負金額
国	国土交通省		54	1,359,901	38	1,102,334	27	637,070	-28.9%	-42.2%
	防衛省		1	24,300	5	51,775	2	27,324	-60.0%	-47.2%
	農林水産省		13	171,234	27	439,754	18	334,260	-33.3%	-24.0%
	その他		1	30,240	1	7,020	1	5,292	0.0%	-24.6%
	計		69	1,585,675	71	1,600,884	48	1,003,946	-32.4%	-37.3%
独立行政法人	国立大学法人		0	0	1	62,532	0	0	-	-
	都市再生機構		19	270,658	12	404,978	16	485,148	33.3%	19.8%
	東日本高速道路(株)		4	60,156	2	16,956	8	74,239	300.0%	337.8%
	水資源機構		6	41,212	5	41,979	3	51,802	-40.0%	23.4%
	その他		0	0	2	107,784	1	14,904	-50.0%	-86.2%
計		29	372,027	22	634,230	28	626,095	27.3%	-1.3%	
県	土木部		227	1,814,305	225	1,885,250	265	2,234,283	17.8%	18.5%
	農林水産部		32	134,708	37	175,683	36	179,269	-2.7%	2.0%
	企業局		25	233,974	13	113,551	11	114,714	-15.4%	1.0%
	教育委員会		0	0	1	1,541	3	7,905	200.0%	413.0%
	警察本部		2	50,544	2	86,220	1	42,120	-50.0%	-51.1%
	その他		3	29,962	1	6,372	1	5,216	0.0%	-18.1%
計		289	2,263,495	279	2,268,618	317	2,583,509	13.6%	13.9%	
市町村	水戸市		22	421,135	27	269,992	34	495,671	25.9%	83.6%
	日立市		0	0	9	179,057	13	302,643	44.4%	69.0%
	土浦市		20	206,708	17	190,504	13	195,153	-23.5%	2.4%
	古河市		11	147,382	9	124,653	15	189,928	66.7%	52.4%
	石岡市		4	26,136	5	57,652	7	181,915	40.0%	215.5%
	結城市		0	0	1	49,896	2	140,940	100.0%	182.5%
	龍ヶ崎市		8	64,983	13	126,068	5	77,706	-61.5%	-38.4%
	下妻市		2	65,556	3	76,820	2	45,273	-33.3%	-41.1%
	常総市		12	160,369	6	44,442	3	24,980	-50.0%	-43.8%
	常陸太田市		7	72,867	10	106,920	10	180,424	0.0%	68.7%
	高萩市		2	46,872	0	0	0	0	-	-
	北茨城市		13	146,448	9	90,093	13	148,597	44.4%	64.9%
	笠間市		3	24,732	1	7,614	2	19,742	100.0%	159.3%
	取手市		3	24,505	9	141,004	6	112,827	-33.3%	-20.0%
	牛久市		10	99,414	9	124,912	8	162,000	-11.1%	29.7%
	つくば市		20	420,411	16	265,958	15	279,298	-6.3%	5.0%
	ひたちなか市		9	154,519	8	279,504	8	309,164	0.0%	10.6%
	潮来市		1	361,800	0	0	0	0	-	-
	常陸大宮市		1	17,280	5	111,110	3	56,214	-40.0%	-49.4%
	那珂市		1	18,576	1	25,002	1	25,488	0.0%	1.9%
	坂東市		2	30,780	2	6,480	0	0	-	-
	筑西市		1	207,360	0	0	0	0	-	-
	行方市		0	0	0	0	1	12,744	-	-
	桜川市		1	17,820	5	159,233	3	63,885	-40.0%	-59.9%
	鉾田市		1	168,480	0	0	2	72,144	-	-
	小美玉市		0	0	5	119,458	10	124,081	100.0%	3.9%
	茨城町		1	10,584	3	33,210	3	22,248	0.0%	-33.0%
大洗町		1	7,776	2	34,020	1	9,936	-50.0%	-70.8%	
大子町		0	0	2	11,232	1	5,940	-50.0%	-47.1%	
境町		0	0	1	14,904	0	0	-	-	
利根町		1	8,856	0	0	1	3,240	-	-	
計		157	2,931,353	178	2,649,745	182	3,262,187	2.2%	23.1%	
地方公社		4	56,376	3	24,516	1	9,828	-66.7%	-59.9%	
その他		4	36,288	16	275,068	16	287,222	0.0%	4.4%	
合計		552	7,245,215	569	7,453,062	592	7,772,788	4.0%	4.3%	

### 3. 中間前払金保証取扱高

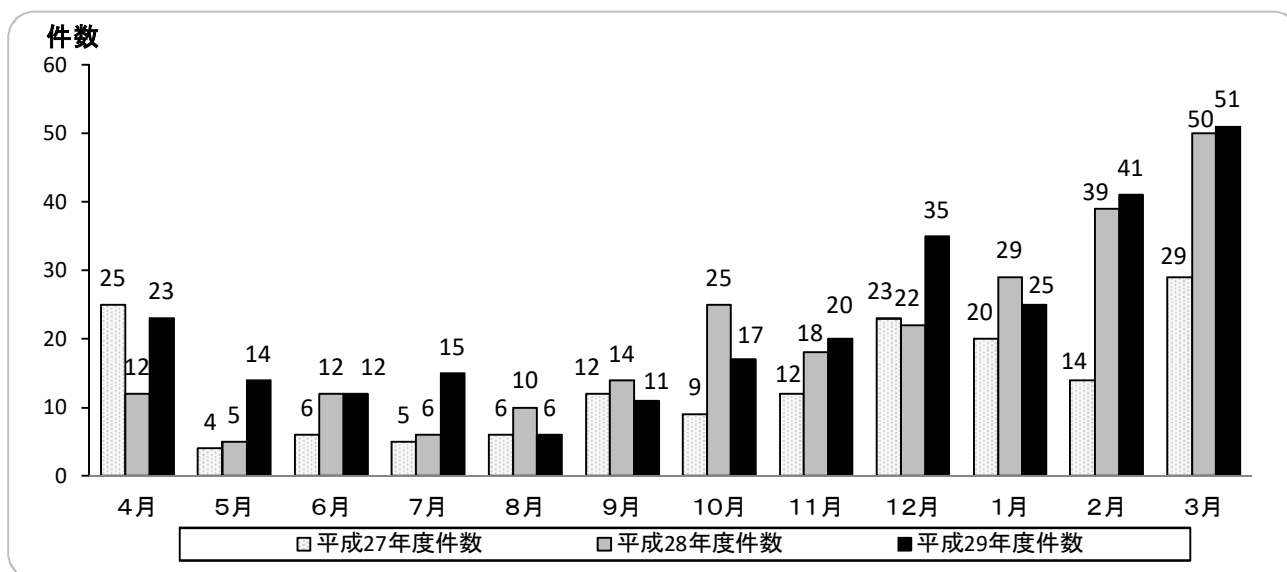
#### (1) 発注者別保証取扱高

(金額単位:千円)

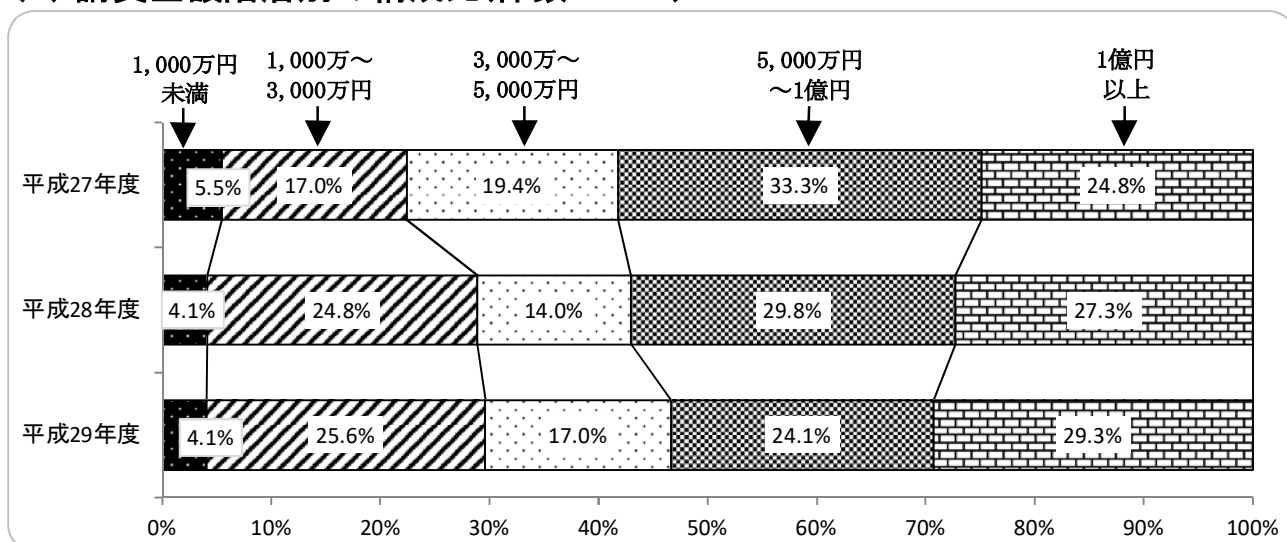
発注者	項目	平成27年度		平成28年度		平成29年度		対前年度増減率	
		件数	請負金額	件数	請負金額	件数	請負金額	件数	請負金額
国		19	6,593,720	11	2,262,675	8	878,304	-27.3%	-61.2%
独立行政法人等		5	3,907,127	4	3,258,910	5	3,482,979	25.0%	6.9%
県	茨城県知事(土木部)	4	1,629,666	19	5,055,102	21	4,179,638	10.5%	-17.3%
	常総工事事務所	2	89,931	6	289,969	1	56,484	-83.3%	-80.5%
	潮来土木事務所	1	62,640	0	0	1	69,444	-	-
	常陸大宮土木事務所	5	258,476	3	149,925	5	307,738	66.7%	105.3%
	鹿島港湾事務所	0	0	1	9,309	1	30,877	0.0%	231.7%
	流域下水道事務所	0	0	0	0	1	87,825	-	-
	境工事事務所	5	273,294	6	213,483	7	275,233	16.7%	28.9%
	筑西土木事務所	0	0	2	44,236	2	49,323	0.0%	11.5%
	高萩工事事務所	4	62,089	6	134,416	2	45,090	-66.7%	-66.5%
	常陸大宮土木事務所大子工務所	3	155,401	9	214,552	3	141,534	-66.7%	-34.0%
	土浦土木事務所	26	1,643,706	19	1,097,182	25	1,313,388	31.6%	19.7%
	常陸太田工事事務所	1	44,280	8	553,986	0	0	-	-
	鉾田工事事務所	5	363,204	5	285,444	3	123,930	-40.0%	-56.6%
	水戸土木事務所	2	78,591	3	125,388	10	361,773	233.3%	188.5%
	竜ヶ崎工事事務所	1	20,196	3	147,517	9	463,730	200.0%	214.4%
	県南農林事務所	3	135,324	0	0	2	62,564	-	-
	県南農林事務所稲敷土地改良事務所	1	38,167	6	266,209	5	155,714	-16.7%	-41.5%
	県西農林事務所	0	0	0	0	2	74,379	-	-
	県西農林事務所境土地改良事務所	1	53,406	3	134,838	0	0	-	-
	県北農林事務所	0	0	0	0	1	14,742	-	-
	鹿行農林事務所	2	100,094	0	0	1	22,532	-	-
	県央農林事務所	0	0	0	0	1	88,117	-	-
	公営企業管理者企業局	0	0	0	0	1	449,280	-	-
	鹿行水道事務所	1	64,908	4	266,198	2	75,541	-50.0%	-71.6%
	県中央水道事務所	0	0	1	73,774	1	56,220	0.0%	-23.8%
	県西水道事務所	0	0	0	0	1	64,476	-	-
	県南水道事務所	0	0	1	70,178	1	58,546	0.0%	-16.6%
	計	67	5,073,375	105	9,131,713	109	8,628,125	3.8%	-5.5%
市町村	水戸市(平成21年4月1日)	20	2,452,312	16	3,886,056	18	25,543,596	12.5%	557.3%
	牛久市(平成25年4月1日)	4	244,674	5	338,850	4	228,171	-20.0%	-32.7%
	つくば市(平成26年4月1日)	11	563,718	5	4,318,887	13	10,046,354	160.0%	132.6%
	行方市(平成26年4月1日)	2	1,912,680	2	370,180	2	154,440	0.0%	-58.3%
	常総市(平成26年10月1日)	6	679,968	4	942,732	2	150,012	-50.0%	-84.1%
	坂東市(平成26年12月1日)	1	11,340	3	189,302	1	94,078	-66.7%	-50.3%
	ひたちなか市(平成27年4月1日)	9	539,859	7	412,506	13	2,477,952	85.7%	500.7%
	かすみがうら市(平成27年4月1日)	2	39,506	0	0	1	18,730	-	-
	東海村(平成27年4月1日)	7	190,684	3	284,569	2	13,986	-33.3%	-95.1%
	常陸太田市(平成27年5月1日)	1	11,318	1	17,064	5	124,146	400.0%	627.5%
	高萩市(平成27年6月26日)	0	0	1	23,220	2	3,076,596	100.0%	13149.8%
	鹿嶋市(平成27年7月1日)	1	39,636	8	2,647,047	9	2,300,940	12.5%	-13.1%
	筑西市(平成27年8月1日)	6	563,360	3	222,415	5	815,227	66.7%	266.5%
	下妻市(平成27年10月1日)	0	0	8	681,245	4	2,383,452	-50.0%	249.9%
	鉾田市(平成27年10月1日)	0	0	3	208,548	0	0	-	-
	日立市(平成28年4月1日)			1	8,856	1	30,985	0.0%	249.9%
	土浦市(平成28年4月1日)			5	389,340	10	1,453,302	100.0%	273.3%
	石岡市(平成28年4月1日)			2	85,147	0	0	-	-
	笠間市(平成28年4月1日)			1	52,542	6	1,154,358	500.0%	2097.0%
	取手市(平成28年4月1日)			1	52,197	1	58,536	0.0%	12.1%
	那珂市(平成28年4月1日)			2	53,730	1	198,180	-50.0%	268.8%
	稲敷市(平成28年4月1日)			9	344,412	5	329,054	-44.4%	-4.5%
	神栖市(平成28年4月1日)			10	818,542	5	455,457	-50.0%	-44.4%
	桜川市(平成28年4月1日)			1	10,573	2	157,010	100.0%	1385.0%
	小美玉市(平成28年4月1日)			4	929,750	4	533,736	0.0%	-42.6%
	つくばみらい市(平成28年4月1日)			1	204,120	0	0	-	-
	阿見町(平成28年4月1日)			3	38,912	5	424,764	66.7%	991.6%
	利根町(平成28年4月1日)			1	327,240	0	0	-	-
	城里町(平成28年4月1日)			3	273,369	4	286,923	33.3%	5.0%
	古河市(平成28年4月21日)			5	129,643	10	370,850	100.0%	186.1%
	龍ヶ崎市(平成28年4月1日)			0	0	1	9,720	-	-
	大子町(平成28年7月5日)			0	0	4	94,910	-	-
	常陸大宮市(平成28年10月1日)			0	0	1	18,468	-	-
	北茨城市(平成29年4月1日)					3	87,534	-	-
河内町(平成29年4月1日)					1	150,660	-	-	
美浦村(平成29年4月1日)					1	18,468	-	-	
	計	70	7,249,059	118	18,261,000	146	53,260,600	23.7%	191.7%
地方公社		3	549,180	3	117,666	1	452,520	-66.7%	284.6%
その他		1	1,261,440	1	182,520	1	301,968	0.0%	65.4%
	合計	165	24,633,902	242	33,214,485	270	67,004,498	11.6%	101.7%

※( )は中間前払金払制度の導入日

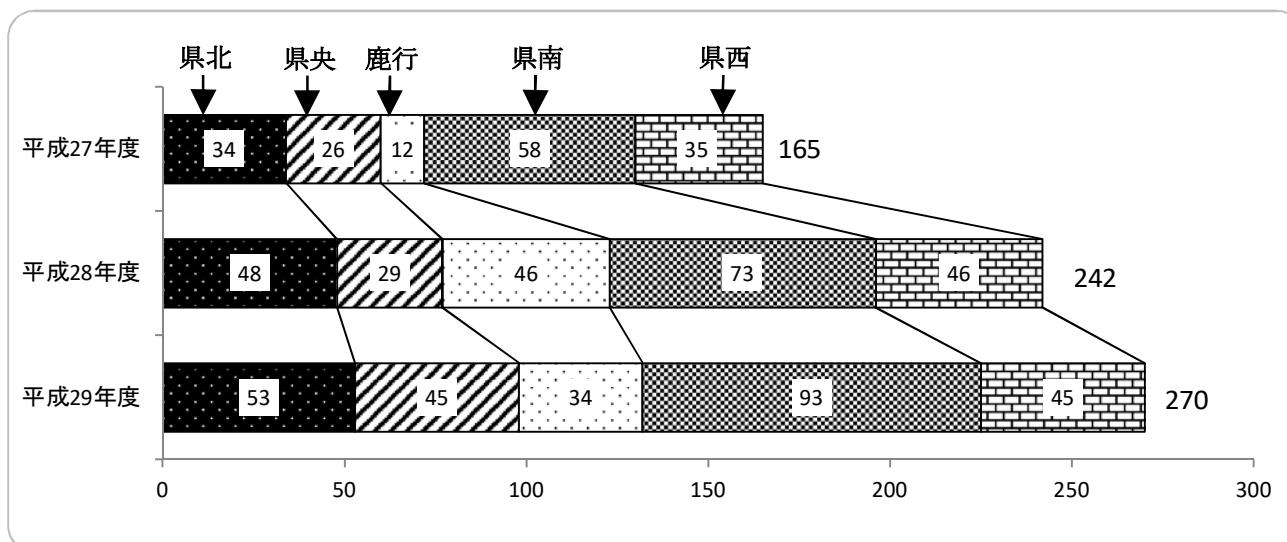
## (2) 月別保証取扱件数



## (3) 請負金額階層別の構成比(件数ベース)



## (4) 地域別の取扱件数



## 【参考1】茨城県及び市町村別前払金支出基準表

(平成30年3月31日現在 当社調べ)

発注者	項目	工事				業務委託(設計、調査、測量)		
		前払金		限度額	工期	前払金		
		対象金額	率			対象金額	率	
茨城県		50万円以上	40%			500万円以上	50万円以上	30%
水戸市		130万円以上	40%			500万円以上	130万円以上	30%
日立市		130万円以上	40%			500万円以上	130万円以上	30%
土浦市		500万円以上	40%			500万円以上	500万円以上	30%
古河市		500万円以上	40%			500万円以上	500万円以上	30%
石岡市		500万円以上	40%			500万円以上	500万円以上	30%
結城市		500万円以上	40%		31日 以上	500万円以上 工期61日以上	500万円以上	30%
龍ヶ崎市		500万円以上	40%			500万円以上	500万円以上	30%
下妻市		500万円以上	40%			500万円以上	500万円以上	30%
常総市		500万円以上	40%		60日 以上	500万円以上	500万円以上	30%
常陸太田市		50万円以上	40%		60日 以上	500万円以上	500万円以上	30%
高萩市		500万円以上	40%			500万円以上	200万円以上	30%
北茨城市		50万円以上	40%			500万円以上	50万円以上	30%
笠間市		500万円以上	40%			500万円以上	500万円以上	30%
取手市		300万円以上	40%	3億円超は 別途協議		500万円以上	500万円以上	30%
牛久市		500万円以上	40%			500万円以上	500万円以上	30%
つくば市		500万円以上	40%			500万円以上 工期60日以上	500万円以上	30%
ひたちなか市		500万円以上	40%		31日 以上	500万円以上	500万円以上	30%
鹿嶋市		500万円以上	40%		31日 以上	500万円以上	500万円以上	30%
潮来市		500万円以上	40%			500万円以上	500万円以上	30%
守谷市		500万円以上	40%			500万円以上	500万円以上	30%
常陸大宮市		500万円以上	40%			500万円以上	200万円以上	30%
那珂市		500万円以上	40%			500万円以上	地籍調査のみ	30%



(平成30年3月31日現在 当社調べ)

発注者	工事					業務委託(設計、調査、測量)	
	前払金		限度額	工期	中間前払金	前払金	
	適用金額	率			適用金額	適用金額	率
坂東市	500万円以上	40%			500万円以上		
稲敷市	500万円以上	40%		60日以上	500万円以上		
筑西市	500万円以上	40%			500万円以上		
かすみがうら市	500万円以上	40%			500万円以上		
神栖市	500万円以上	40%			500万円以上		
行方市	500万円以上	40%			500万円以上	500万円以上	30%
桜川市	500万円以上	40%		31日以上	500万円以上	500万円以上	30%
鉾田市	500万円以上	40%			500万円以上	500万円以上	30%
小美玉市	500万円以上	40%			500万円以上	500万円以上	30%
つくばみらい市	500万円以上	40%		61日以上	500万円以上		
茨城町	500万円以上	40%			500万円以上	500万円以上	30%
大洗町	500万円以上	40%			500万円以上	500万円以上	30%
大子町	100万円以上	40%			500万円以上	100万円以上	30%
阿見町	500万円以上	40%		61日以上	500万円以上		
境町	500万円以上	40%			500万円以上		
利根町	50万円以上	40%			500万円以上	50万円以上	30%
八千代町	500万円以上	40%			500万円以上		
河内町	500万円以上	40%			500万円以上		
五霞町	500万円以上	40%			500万円以上	500万円以上	30%
城里町	500万円以上	40%			500万円以上	必要と認める場合	30%
東海村	300万円以上	40%		31日以上	300万円以上		
美浦村	500万円以上	40%			500万円以上		

■網掛は支出額に限度額がある箇所。

## 【参考2】県内自治体の前金払制度改正状況

### ■前金払制度の改正（平成27年度以降）

発注者	改正日	新		旧	
		適用金額等	前払率	適用金額等	前払率
石岡市	平成27年4月1日	【工事】500万円以上 工期制限なし	40%	【工事】500万円以上 5,000万円以上 工期61日以上	40% 30%
守谷市	平成27年4月1日	【工事】500万円以上	40%	【工事】500万円以上（限度額6,000万円） 2億円以上（限度額1億円） 5億円以上（限度額2億円）	40% 30% 20%
鉾田市	平成27年4月1日	【工事】50万円以上	40%	【工事】50万円以上 5,000万円以下の部分 5,000万円超の部分	40% 30%
大洗町	平成27年4月1日	【工事】500万円以上 （限度額2,000万円） 7,000万円以上	40% 30%	【工事】1,000万円以上 （限度額2,000万円） 7,000万円以上	40% 30%
鉾田市	平成27年10月1日	【工事】500万円以上	40%	【工事】50万円以上	40%
日立市	平成28年4月1日	【業務委託】130万円以上	30%	—	
小美玉市	平成28年4月1日	【業務委託】500万円以上	30%	—	
結城市	平成28年4月1日	【工事】500万円以上	40%	【工事】1,000万円以上 5,000万円以上	40% 30%
五霞町	平成28年4月1日	【工事】500万円以上	40%	【工事】500万円以上（限度額3,000万円）	40%
古河市	平成28年4月21日	【工事】500万円以上	40%	【工事】500万円以上 1.5億円未満 （限度額4,500万円） 1.5億円以上	40% 30%
坂東市	平成28年5月1日	【工事】500万円以上 工期制限なし	40%	【工事】500万円以上 5,000万円以上 工期60日以上	40% 30%
利根町	平成28年11月10日	【工事】50万円以上 工期制限なし	40%	【工事】50万円以上 （限度額1億円） 工期60日以上	40%
		【業務委託】50万円以上 工期制限なし	30%	【業務委託】50万円以上 （限度額1億円） 工期60日以上	30%
大洗町	平成29年1月1日	【工事】500万円以上	40%	【工事】500万円以上 （限度額2,000万円） 7,000万円以上	40% 30%
牛久市	平成29年4月1日	【工事】500万円以上 工期制限なし	40%	【工事】500万円以上 工期61日以上	40%
		【業務委託】500万円以上 工期制限なし	30%	【業務委託】500万円以上 工期61日以上	30%
行方市	平成29年4月1日	【工事】500万円以上	40%	【工事】500万円以上の工事 1億円以上の工事	40% 30%
美浦村	平成29年4月1日	【工事】500万円以上	40%	【工事】5,000万円未満の工事 5,000万円以上の工事 （限度額1億円）	40% 30%
境町	平成29年10月1日	【工事】500万円以上	40%	【工事】5,000万円以下の工事 5,000万円超の工事	40% 30%

### ■中間前金払制度の導入状況

導入年度	発注者					
平成16年度	茨城県					
平成21年度	水戸市					
平成25年度	牛久市					
平成26年度	つくば市	行方市	常総市	坂東市		
平成27年度	ひたちなか市	かすみがうら市	東海村	常陸太田市	高萩市	鹿嶋市
	筑西市	下妻市	鉾田市			
平成28年度	日立市	土浦市	古河市	石岡市	結城市	龍ヶ崎市
	笠間市	取手市	潮来市	守谷市	常陸大宮市	那珂市
	稲敷市	神栖市	桜川市	小美玉市	つくばみらい市	茨城町
	大洗町	大子町	阿見町	境町	利根町	八千代町
	五霞町	城里町				
平成29年度	北茨城市	河内町	美浦村			

※県内全市町村で中間前金払制度導入済み。

## 【参考3】総務省・国土交通省による前金払制度関係通知等（抜粋）

### ■『公共工事の円滑な施工確保について』（平成26年2月7日）

（総務省自治行政局長及び国土交通省土地・建設産業局長から各都道府県知事、各都道府県議会議員、各政令指定都市市長及び各政令指定都市議会議員宛）

#### 5. 建設業者の資金調達円滑化のための取組について

前払金・中間前払金について未導入の団体については早急にその導入を図るとともに、前金払制度のさらなる活用や支払限度額の見直し、工事請負代金の支払手続の迅速化に努めること。（～略～）

#### 6. 就労環境の改善について

（～略～） 前払金・中間前払金の活用などにより建設労働者の就労環境の改善に努めること。

### ■品確法改正に伴う「発注関係事務の運用に関する指針」（平成27年1月30日）

#### II. 発注関係事務の適切な実施について

##### 1. 発注関係事務の適切な実施 （4）工事施工段階

##### （施工現場における労働環境の改善）

（～略～）下請業者や労働者等に対する円滑な支払を促進するため、支払限度額の見直し等による前金払制度の適切な運用、中間前金払・出来高部分払制度や下請セーフティネット債務保証事業又は地域建設業経営強化融資制度の活用等により、元請業者の資金調達の円滑化を図る。

既に中間前金払制度を導入している場合には、発注者側からその利用を促すこと及び手続の簡素化・迅速化を図ること等により、受注者にとって当該制度を利用しやすい環境の整備に努める。

### ■『公共工事の円滑な施工確保について』（平成30年2月2日）

（総務省自治行政局長及び国土交通省土地・建設産業局長から各都道府県知事、各都道府県議会議員、各指定都市市長及び各指定都市議会議員宛）

#### 7. 建設業者の資金調達円滑化のための取組について

（～略～）前金払制度のさらなる活用や支払限度額の見直し、中間前金払制度の手続の簡素化・迅速化、工事請負代金の支払手続の迅速化に努めること。

また、地域建設業経営強化融資制度について、引き続き積極的な活用を努めるとともに、本制度の趣旨を踏まえ、債権譲渡の承諾手続の迅速な運用に努めること。

#### 8. 就労環境の改善について

（～略～）前払金・中間前払金の活用、適正な工期の設定や柔軟な設計変更などにより建設労働者の就労環境の改善に努めること。

〒310-0062 茨城県水戸市大町3-1-22 茨城県建設センター6F



**東日本建設業保証株式会社**

**茨 城 支 店**

TEL 029-221-3800

FAX 0120-027-306

<https://www.ejcs.co.jp>