

建設業景況調査

2023年度 第4回

(2024年 1月～ 3月 実績)
(2024年 4月～ 6月 見通し)

2024年4月

北海道建設業信用保証株式会社
東日本建設業保証株式会社
西日本建設業保証株式会社

目 次

I. 建設業景況調査について

- 1. 調査要領・・・・・・・・・・・・・・・・・・・・・・・・ 1
- 2. B.S.I.およびグラフの見方について・・・・・・・・ 2
- 3. 今回調査の実施要領・・・・・・・・・・・・・・・・ 3

II. 調査結果

- 1. 概観・・・・・・・・・・・・・・・・・・・・・・・・ 4
- 2. 主要項目別の動向
 - (1) 地元建設業界の景気・・・・・・・・・・・・・・・・ 5
 - (2) 受注・・・・・・・・・・・・・・・・・・・・・・・・ 6
 - (3) 資金繰り・・・・・・・・・・・・・・・・・・・・・・ 8
 - (4) 金融・・・・・・・・・・・・・・・・・・・・・・ 10
 - (5) 資材・・・・・・・・・・・・・・・・・・・・・・ 12
 - (6) 労務・・・・・・・・・・・・・・・・・・・・・・ 13
 - (7) 収益・・・・・・・・・・・・・・・・・・・・・・ 14
 - (8) 経営上の問題点・・・・・・・・・・・・・・・・ 15

III. 附属統計資料・・・・・・・・・・・・・・・・ 16

IV. 調査票・・・・・・・・・・・・・・・・・・・・ 21

I . 建設業景況調査について

1. 調査要領

(1) 調査の目的

全国の建設企業の経営動向の調査を行い、建設業のおかれている状況を総合的に迅速かつ的確に把握することを目的としています。

(2) 調査の時期

毎年3、6、9、12月

(3) 調査項目

① 経営動向

地元建設業界の景気、受注、資金繰り、金融、資材、労務及び収益の状況

② 経営上の問題点

(4) 調査対象

保証事業会社と取引関係にある建設企業のなかから、地区別、業種別、規模別の分布状況を考慮して、建設業の経営動向を反映するに足りると認められる企業を対象としています。

なお、調査対象企業は原則として固定しています。

(5) 集計方法

企業回答を単純集計

(6) 調査方法

郵送によるアンケート調査

2. B.S.I.およびグラフの見方について

《B.S.I.とは》

景気の先行きをみる上で、企業経営者の意識調査を行うことがあります。この建設業景況調査は、景気等に関して個々の建設業者の意識調査を行ったものです。そして、この意識調査の結果を数値化して表したものが、B.S.I. (ビジネス・サーベイ・インデックス=景況判断指数)です。

本報告書では、棒と折れ線の混在グラフで調査結果を表示しています(グラフ1)。

《B.S.I.の求め方》

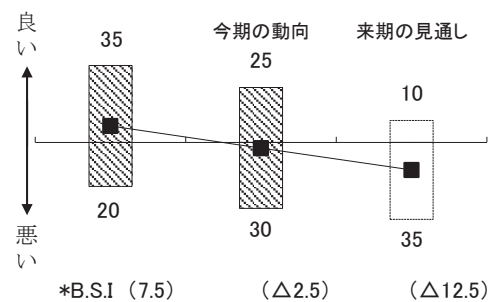
集計結果から、以下の方法によりB.S.I.が求められます。

【回答企業構成比】

(景況調査集計)			(B.S.I.集計)		
良い	10%	}	良い	25%	}
やや良い	15%		悪い	30%	
変らず	45%	}	変らず	45%	}
やや悪い	20%		良い	25%	
悪い	10%		悪い	30%	
合計	100%		合計	100%	

$$\begin{aligned}
 \text{B.S.I.} &= (\text{「良い」と回答した企業割合} - \text{「悪い」と回答した企業割合}) \times 1/2 \\
 &= (25 - 30) \times 1/2 \\
 &= \underline{\Delta 2.5}
 \end{aligned}$$

(グラフ1)



- 1.棒グラフは、回答企業の構成比(%)を示す。
- 2.折れ線グラフは、B.S.I.を示す。
- 3.*印を付しているB.S.I.は季節調整済であることを示す。

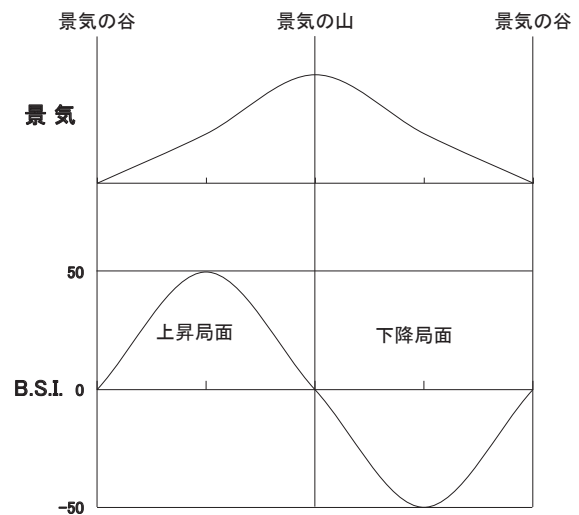
《B.S.I.の見方》

B.S.I.は「良い」「悪い」などの変化方向別回答数の構成比から全体の趨勢を判断するものです。すべての企業が「良い」とみている場合、B.S.I.は50、逆は $\Delta 50$ 、すべてが「変らず」の場合は0となります。

(グラフ1)では、B.S.I.が7.5から $\Delta 2.5$ になっています。これは、前期より景気が良い(景気は上昇局面にある)と判断している企業が多い状態から、前期より景気が悪い(景気は下降局面にある)と判断している企業が多い状態に変っていることを示しています。この上昇から下降への変わり目(0が基準)を景気の山といい、逆の場合を景気の谷といいます。

(グラフ2)は、その景気の山・谷とB.S.I.の動きの対応関係を示したものです。

(グラフ2)



《季節調整済のB.S.I.について》

「季節調整済」とは、季節調整法により、毎年繰り返される季節的な変動を取り除いていることを示します。例えば、百貨店の売上げは、社会的慣習である中元や歳暮のシーズンには前期比で大幅に伸びますが、この伸びは景気回復によるものなのか、あるいは、単に中元・歳暮という季節的な変動によるものなのか、よくわかりません。そこで、景気動向の趨勢をみるためには、この季節的な変動を取り除く必要があります。このため、本調査では、このような季節的な変動をもった調査項目は、季節調整を行って表示しています。

3. 今回調査の実施要領

調査時期	2024年 3月
調査対象期間	2024年 1～ 3月 実績 2024年 4～ 6月 見通し
調査対象企業	2,488 社
有効回答企業	2,203 社(有効回答率88.5%)

回答企業の内訳

業種 地区	業種				計	地区の内訳
	土 木 工 事 業	建 築 工 事 業	土木建築 工 事 業	設 備 工 事 業		
北 海 道	111	22	63	23	219 (9.9)	北海道
東 北	100	60	86	53	299 (13.6)	青森、岩手、宮城、秋田、山形 福島
関 東	130	87	123	99	439 (19.9)	茨城、栃木、群馬、埼玉、千葉 東京、神奈川、山梨、長野
北 陸	72	25	79	39	215 (9.8)	新潟、富山、石川、福井
東 海	89	33	57	38	217 (9.9)	静岡、愛知、岐阜、三重
近 畿	70	40	62	30	202 (9.2)	滋賀、京都、大阪、兵庫、奈良 和歌山
中 国	91	29	39	31	190 (8.6)	鳥取、島根、岡山、広島、山口
四 国	57	28	22	23	130 (5.9)	徳島、香川、愛媛、高知
九 州	118	58	68	48	292 (13.3)	福岡、佐賀、長崎、熊本、大分 宮崎、鹿児島、沖縄
計	838 (38.0)	382 (17.3)	599 (27.2)	384 (17.4)	2,203 (100.0)	

* ()内の数値は構成比率(%)

- 注) ① 土木工事業 : 土木工事が完成工事高の8割以上を占めるもの
 ② 建築工事業 : 建築工事が完成工事高の8割以上を占めるもの
 ③ 土木建築工事業 : 土木工事及び建築工事の合計が完成工事高の8割以上を占めるもので、①、②以外のもの
 ④ 設備工事業 : 設備工事(電気工事・管工事)が完成工事高の8割以上を占めるもの

Ⅱ. 調査結果

1. 概観

- 地元建設業界の景気(B.S.I.値)は、前期比で1.0ポイントマイナス幅が縮小したものの、「悪い」傾向が続いている。
 - ・ 地区別で見ると、すべての地区で「悪い」傾向となっており、東北が▲14.5と最もマイナスが大きくなっている。
- 受注総額(B.S.I.値)は、前期比で0.5ポイントマイナス幅が縮小したものの、「減少」傾向が続いている。
 - ・ 地区別で見ると、すべての地区で「減少」傾向となっており、東北と北陸が▲13.5と最もマイナスが大きくなっている。

【今期：前期（2023年 10～ 12月）に比べた今期（2024年 1～ 3月）の状況】
 【来期：今期（2024年 1～ 3月）に比べた来期（2024年 4～ 6月）の状況】

項 目		2023/6 B.S.I.値	2023/9 B.S.I.値	2023/12 (前期) B.S.I.値	2024/3 (今期) B.S.I.値	前期比	2024/6 (来期) B.S.I.値	今期比
(1)業 況 等	地元建設業界の景気	▲ 9.5	▲ 10.5	▲ 10.5	▲ 9.5	1.0	▲ 11.0	▲ 1.5
(2)受 注	受 注 総 額	▲ 9.5	▲ 10.5	▲ 10.0	▲ 9.5	0.5	▲ 13.0	▲ 3.5
	官 公 庁 工 事	▲ 11.5	▲ 11.5	▲ 12.0	▲ 10.5	1.5	▲ 14.5	▲ 4.0
	民 間 工 事	▲ 8.5	▲ 9.5	▲ 9.5	▲ 8.5	1.0	▲ 11.0	▲ 2.5
(3)資 金 繰 り	資 金 繰 り	▲ 0.5	0.5	0.0	0.0	0.0	▲ 2.5	▲ 2.5
(4)金 融	銀 行 等 貸 出 傾 向	6.0	5.5	5.5	5.5	0.0	4.0	▲ 1.5
	短 期 借 入 金	▲ 0.5	▲ 0.5	▲ 0.5	▲ 0.5	0.0	0.0	0.5
	短 期 借 入 金 利	0.5	0.5	0.0	1.5	1.5	2.0	0.5
(5)資 材	資 材 の 調 達	▲ 9.5	▲ 9.0	▲ 8.0	▲ 9.0	▲ 1.0	▲ 9.5	▲ 0.5
	資 材 価 格	35.5	33.5	30.5	30.0	▲ 0.5	31.0	1.0
(6)労 務	建 設 労 働 者 の 確 保	▲ 26.5	▲ 26.0	▲ 25.5	▲ 26.5	▲ 1.0	▲ 28.0	▲ 1.5
	建 設 労 働 者 の 賃 金	26.5	24.5	23.0	23.5	0.5	27.0	3.5
(7)収 益		▲ 12.5	▲ 12.5	▲ 11.5	▲ 11.0	0.5	▲ 14.0	▲ 3.0

注) B.S.I.値のプラスは、良い、増加、容易、上昇の傾向を示す。
 B.S.I.値のマイナスは、悪い、減少、困難、下降等の傾向を示す。
 B.S.I.値は、季節調整により前回公表時と異なる場合がある。
 [詳細は、次頁以降「主要項目別の動向」をご覧ください。]

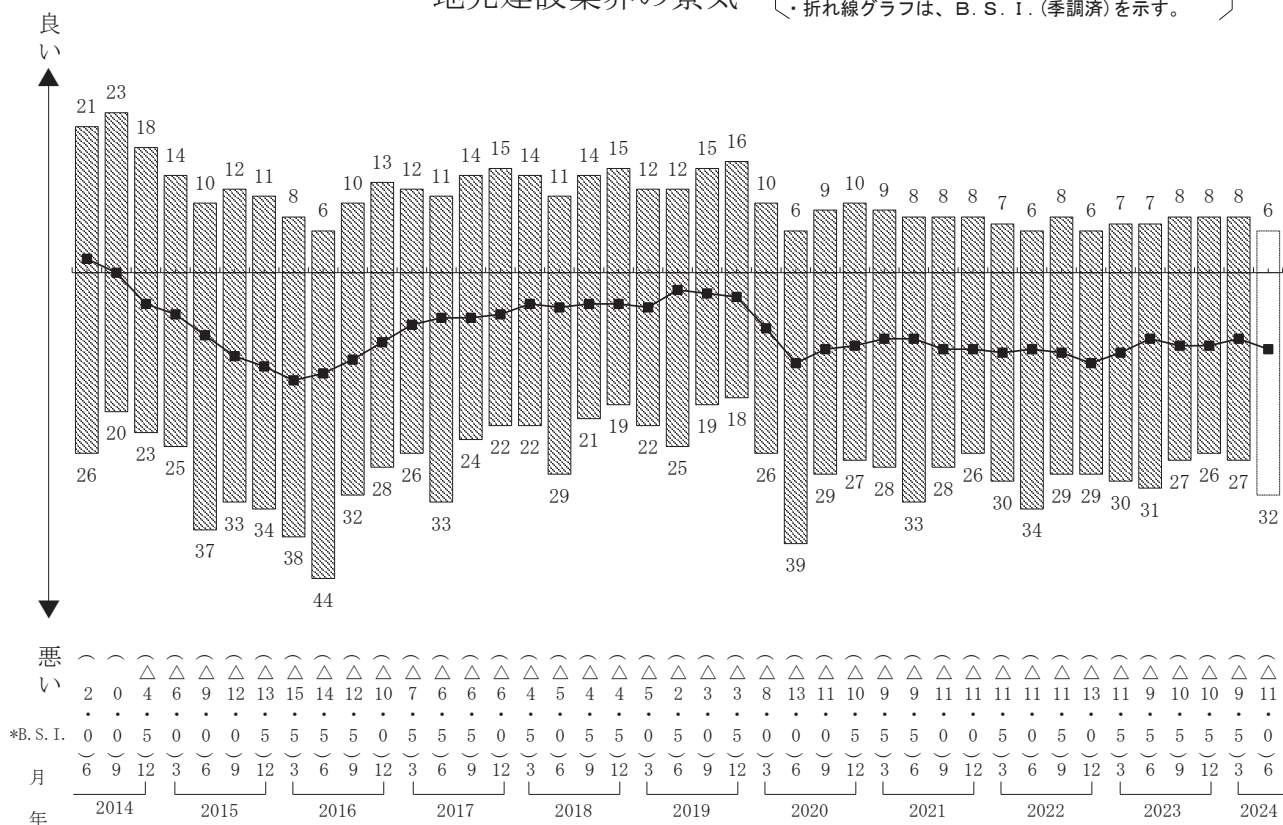
2. 主要項目別の動向

(1) 地元建設業界の景気

今 期	悪い傾向が続いている。
	地元建設業界の景気は、「悪い」傾向が続いている。 地区別、業種別、規模別で見ると、すべての区分で「悪い」傾向となっている。
来 期	悪い傾向が続く見通し。
	地元建設業界の景気は、「悪い」傾向が続く見通しとなっている。 地区別、業種別、規模別で見ると、資本金別の個人を除くすべての区分で「悪い」傾向の見通しとなっている。

地元建設業界の景気

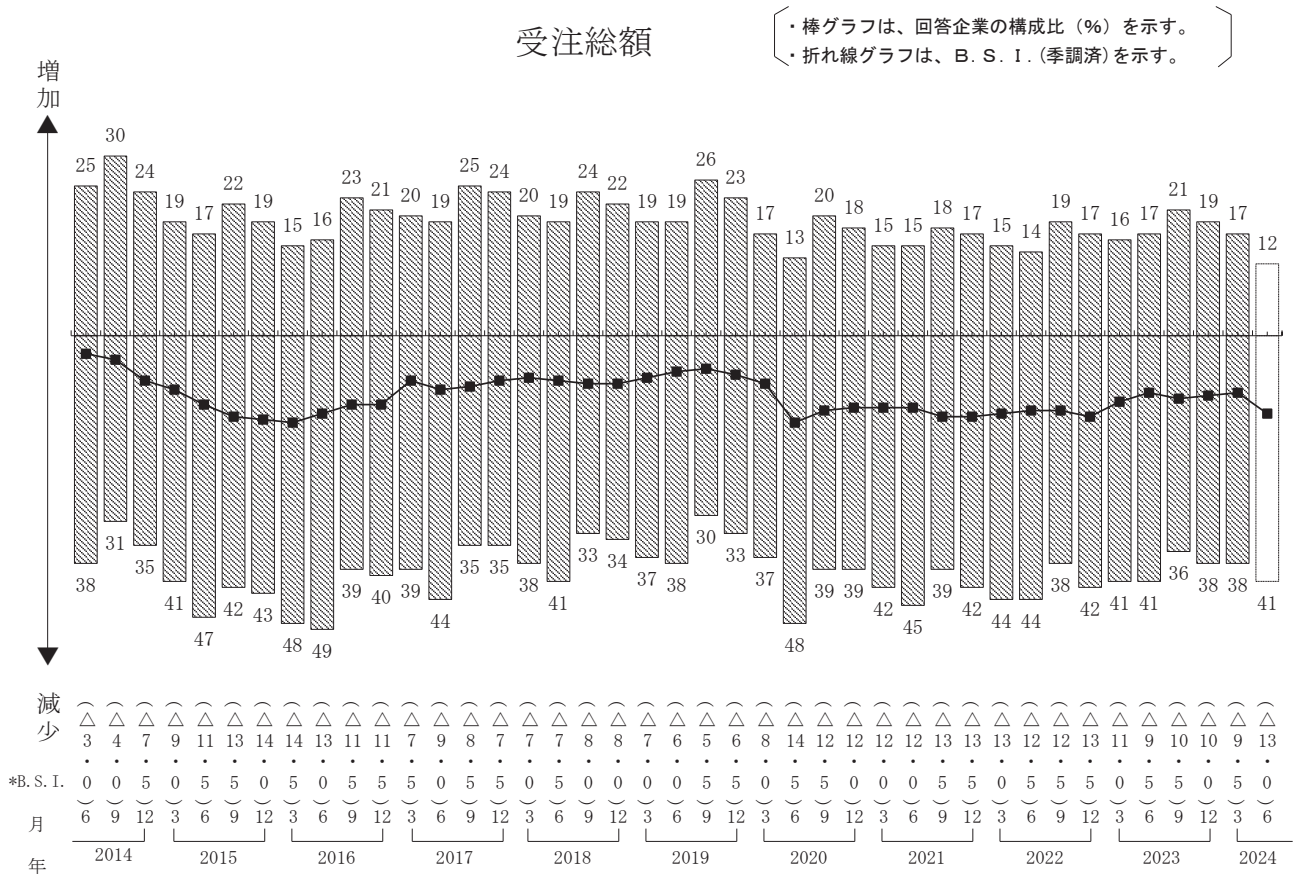
・棒グラフは、回答企業の構成比(%)を示す。
・折れ線グラフは、B.S.I.(季調済)を示す。



2. 主要項目別の動向

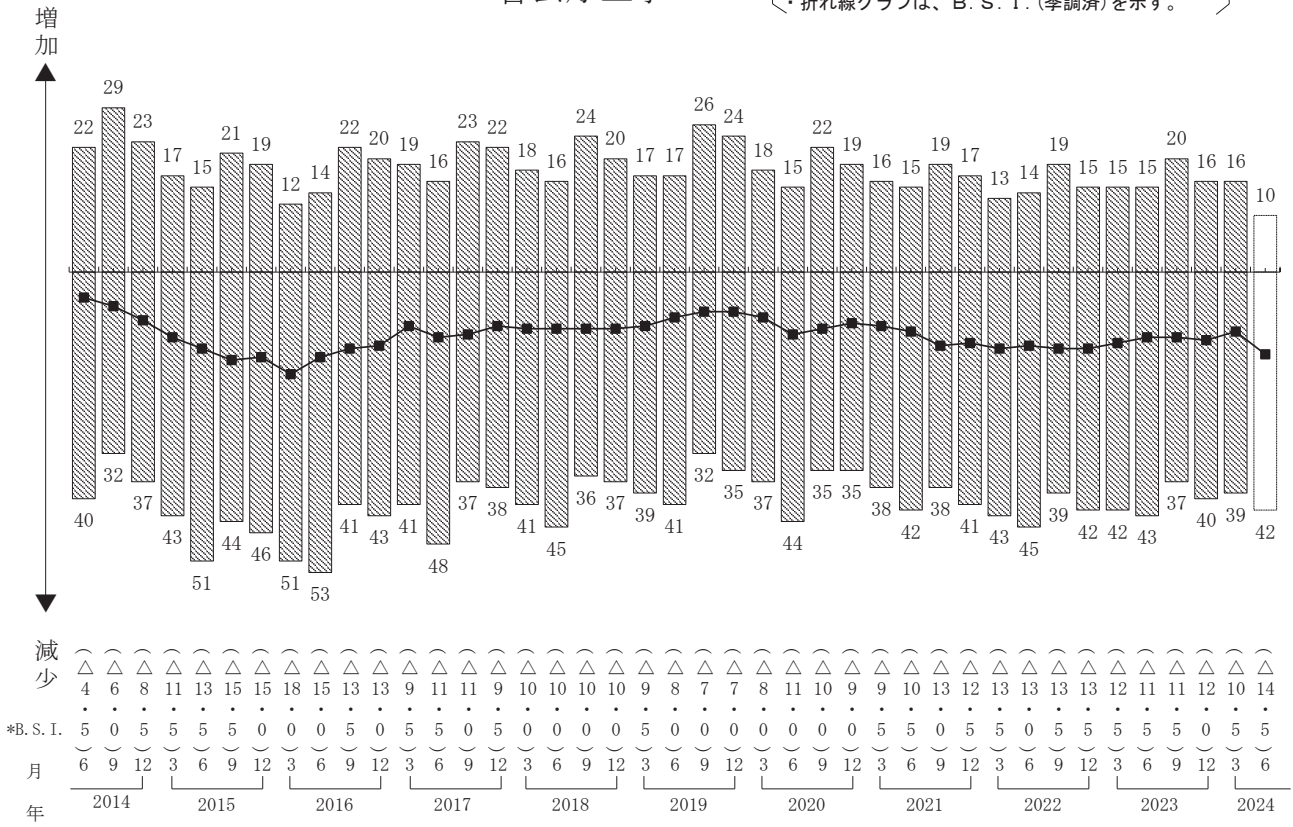
(2) 受注

今 期	減少傾向が続いている。
	受注総額は、「減少」傾向が続いている。 官公庁工事と民間工事はともに「減少」傾向が続いている。
来 期	減少傾向がやや強まる見通し。
	受注総額は、「減少」傾向がやや強まる見通しとなっている。 官公庁工事と民間工事はともに「減少」傾向がやや強まる見通しとなっている。



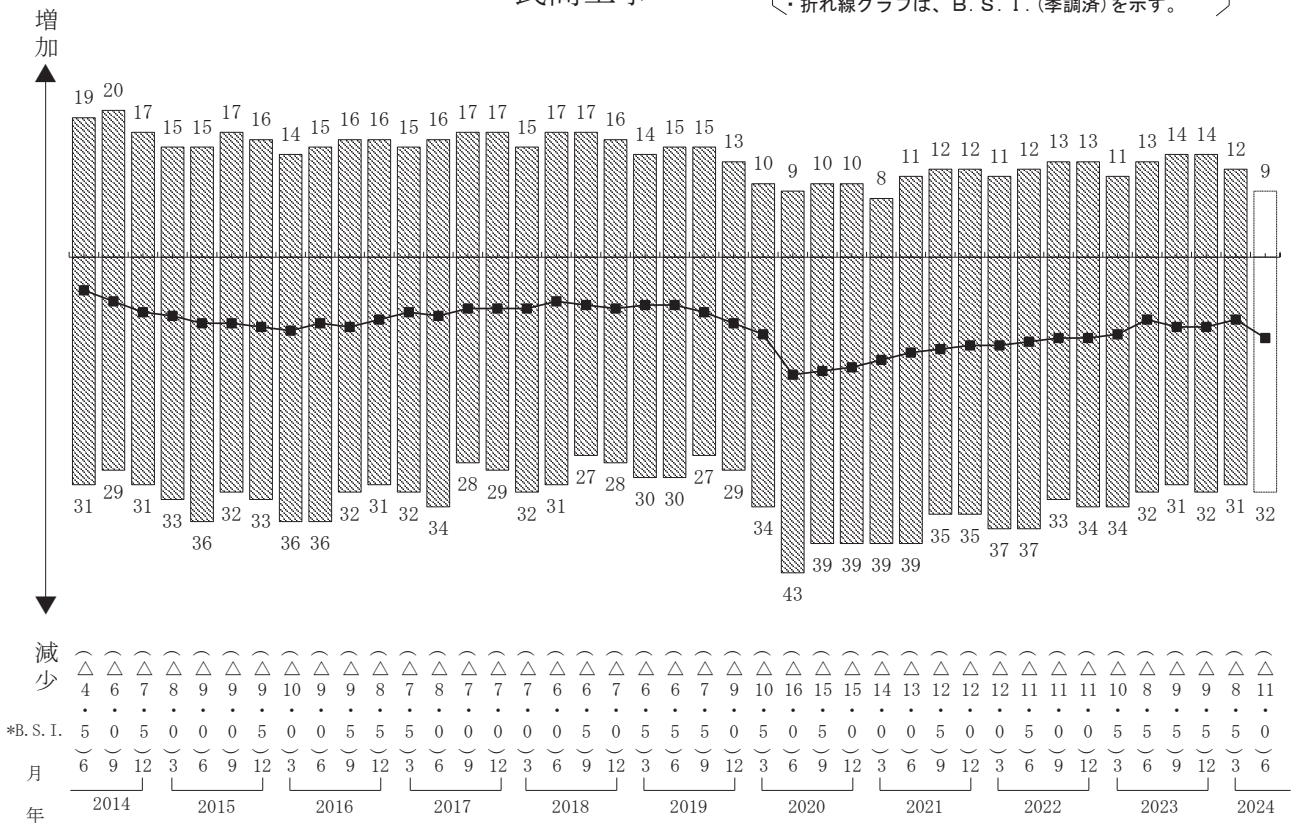
官公庁工事

・棒グラフは、回答企業の構成比(%)を示す。
・折れ線グラフは、B.S.I.(季調済)を示す。



民間工事

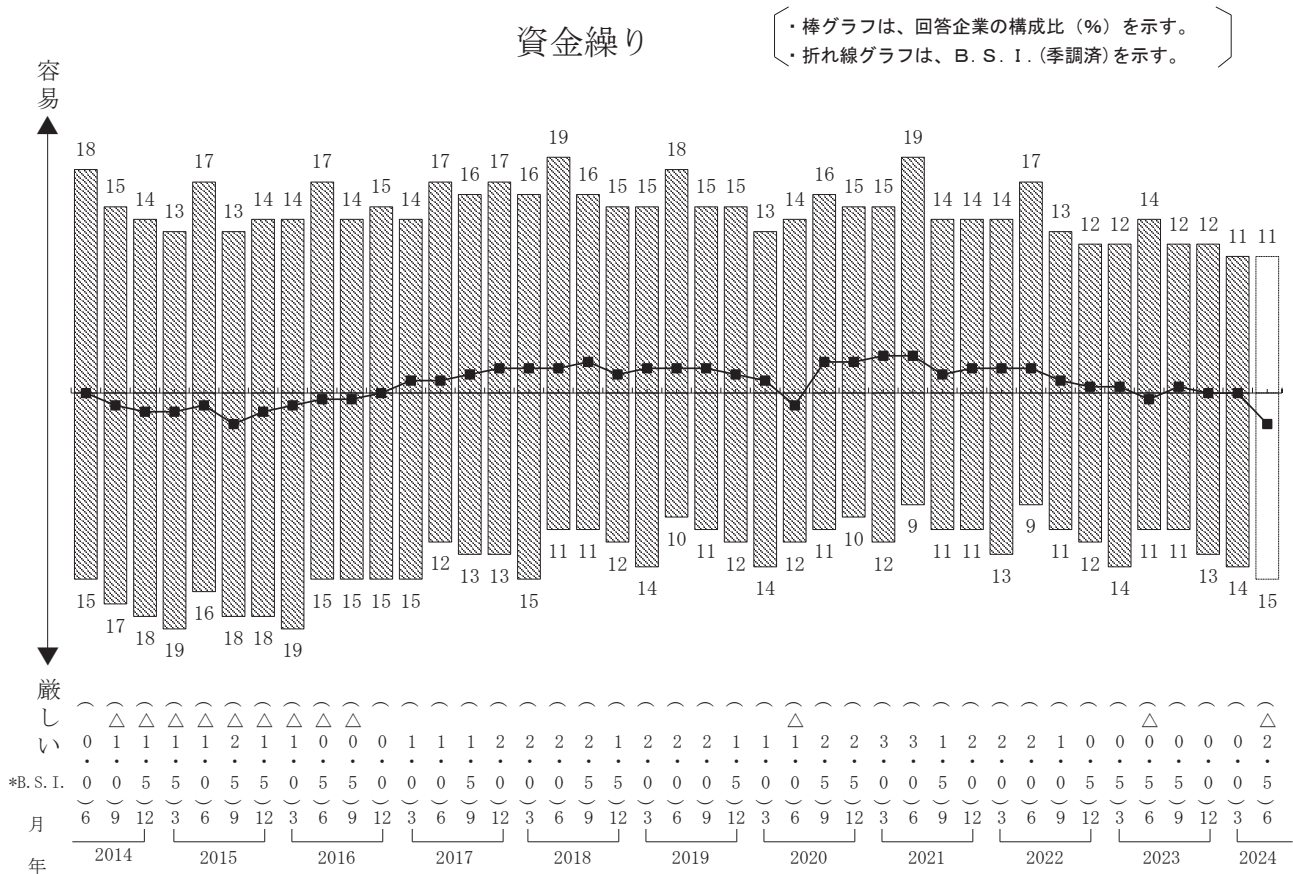
・棒グラフは、回答企業の構成比(%)を示す。
・折れ線グラフは、B.S.I.(季調済)を示す。



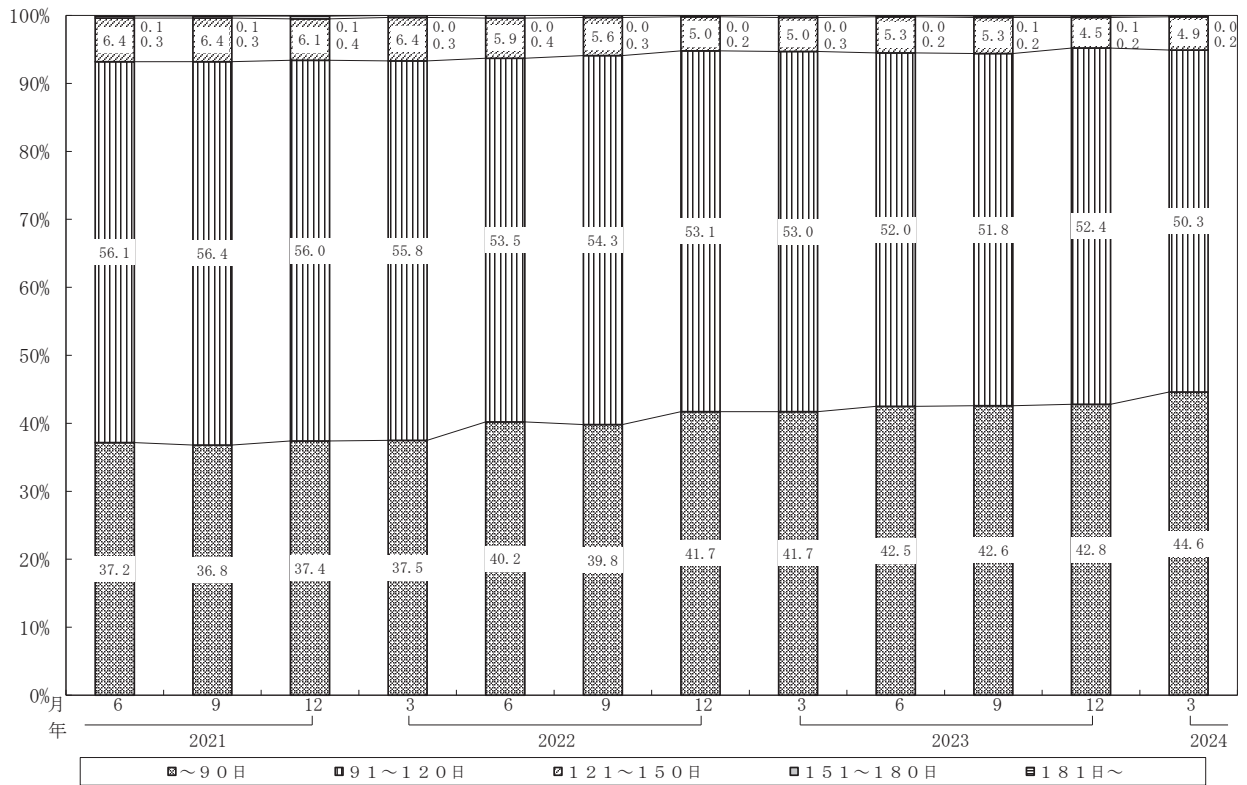
2. 主要項目別の動向

(3) 資金繰り

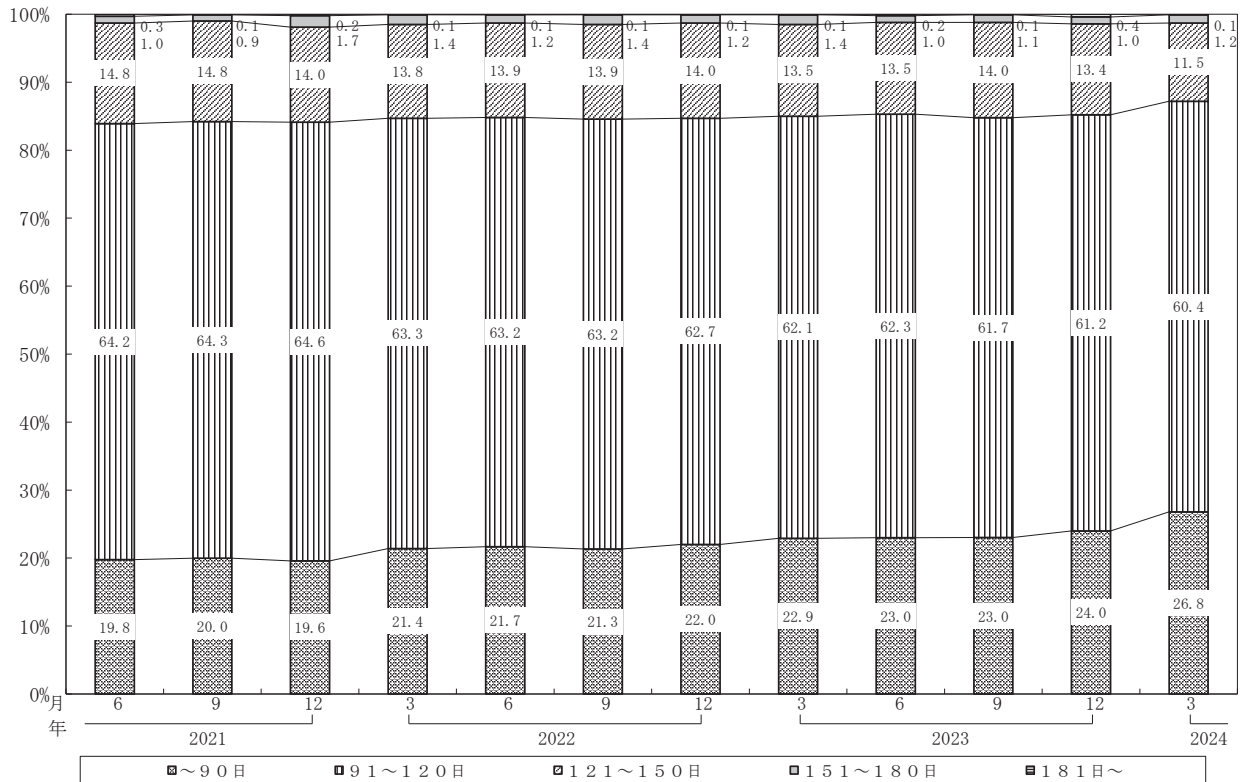
今 期	容易傾向と厳しい傾向が均衡している。
	資金繰りは、「容易」傾向と「厳しい」傾向が均衡している。 支払手形の平均サイトは、「91～120日」(50.3%)、「90日以内」(44.6%)の順となっている。 受取手形の平均サイトは、「91～120日」(60.4%)、「90日以内」(26.8%)の順となっている。
来 期	厳しい傾向に転じる見通し。
	資金繰りは、「厳しい」傾向に転じる見通しとなっている。 地区別で見ると、北海道を除くすべての地区で「厳しい」傾向の見通しとなっている。



支払手形の平均サイト



受取手形の平均サイト



2. 主要項目別の動向

(4) 金融

今
期

銀行等貸出傾向は容易傾向が続いている。

銀行等貸出傾向は、「不変」とする企業が8割強を占め、基調は変わらないものの、「容易」傾向が続いている。

短期借入金は、「減少」傾向が続いている。

短期借入金利は、「上昇」傾向に転じている。

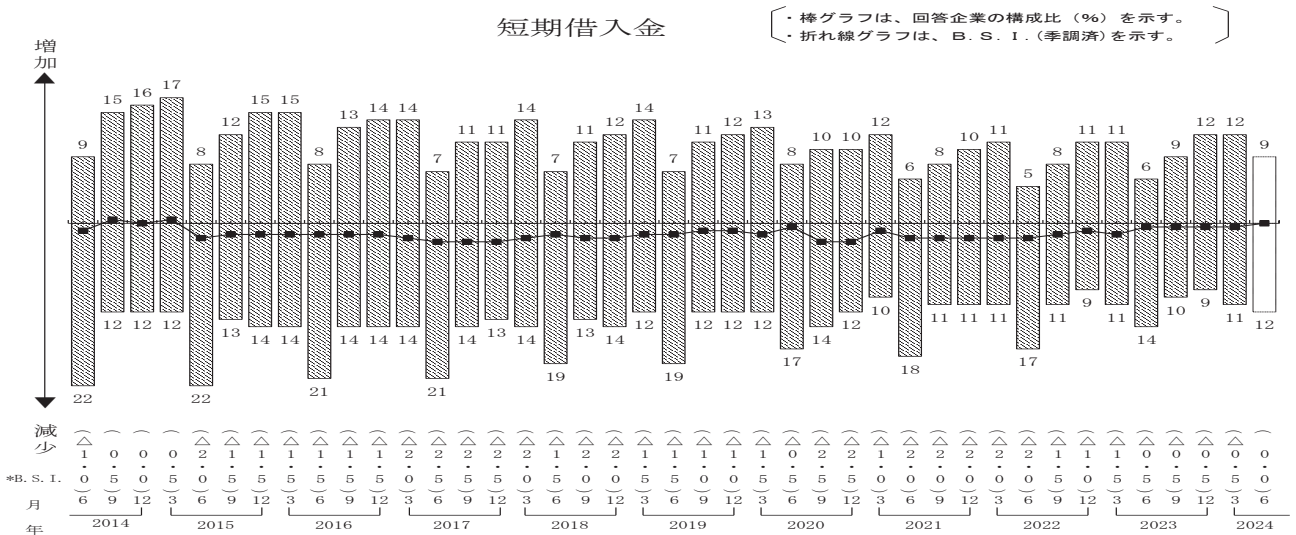
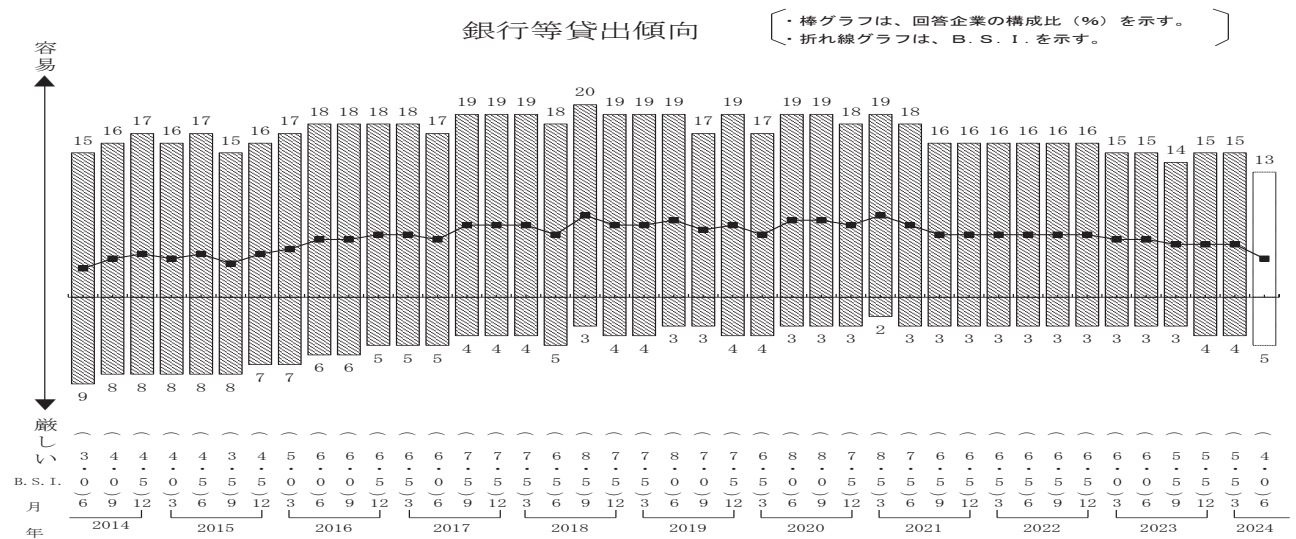
来
期

銀行等貸出傾向は容易傾向が続く見通し。

銀行等貸出傾向は、「不変」とする企業が8割強を占め、基調は変わらないものの、「容易」傾向が続く見通しとなっている。

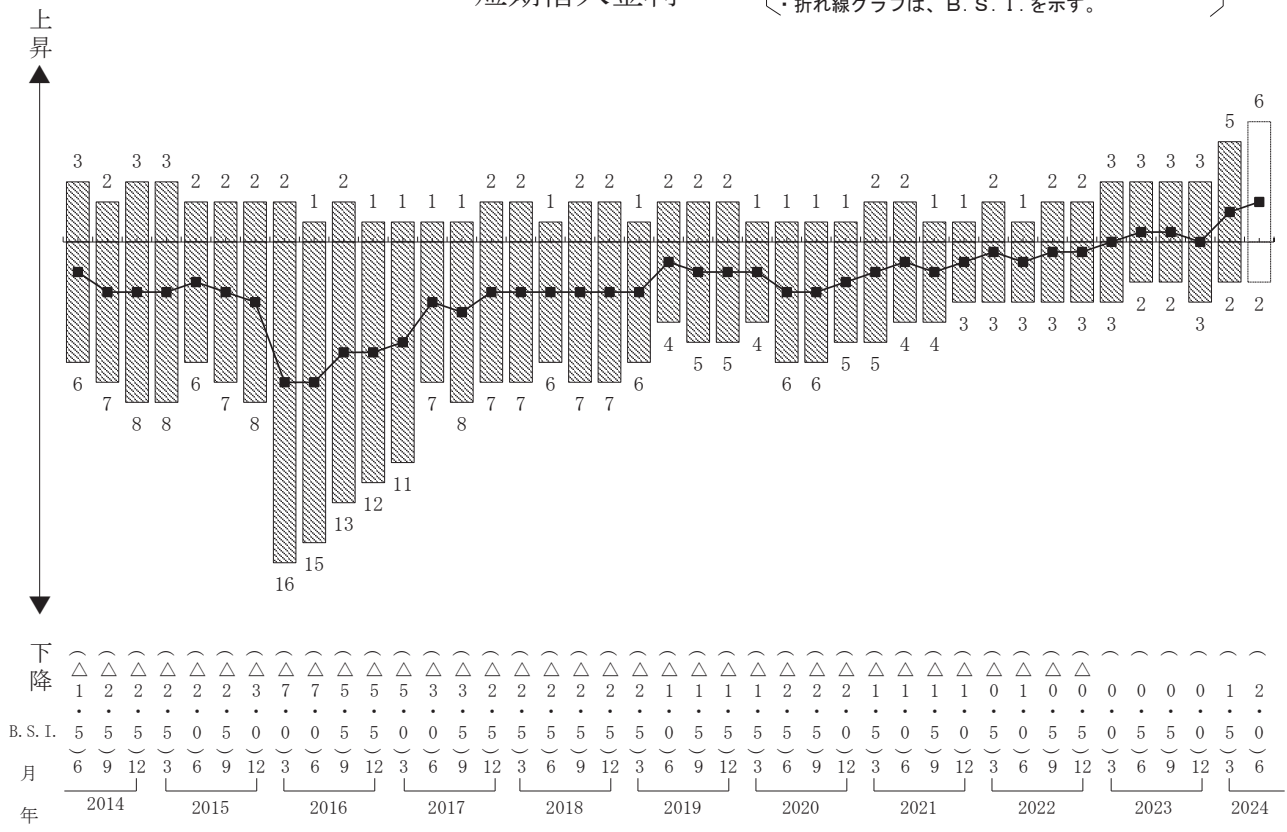
短期借入金は、「増加」傾向と「減少」傾向が均衡する見通しとなっている。

短期借入金利は、「上昇」傾向が続く見通しとなっている。

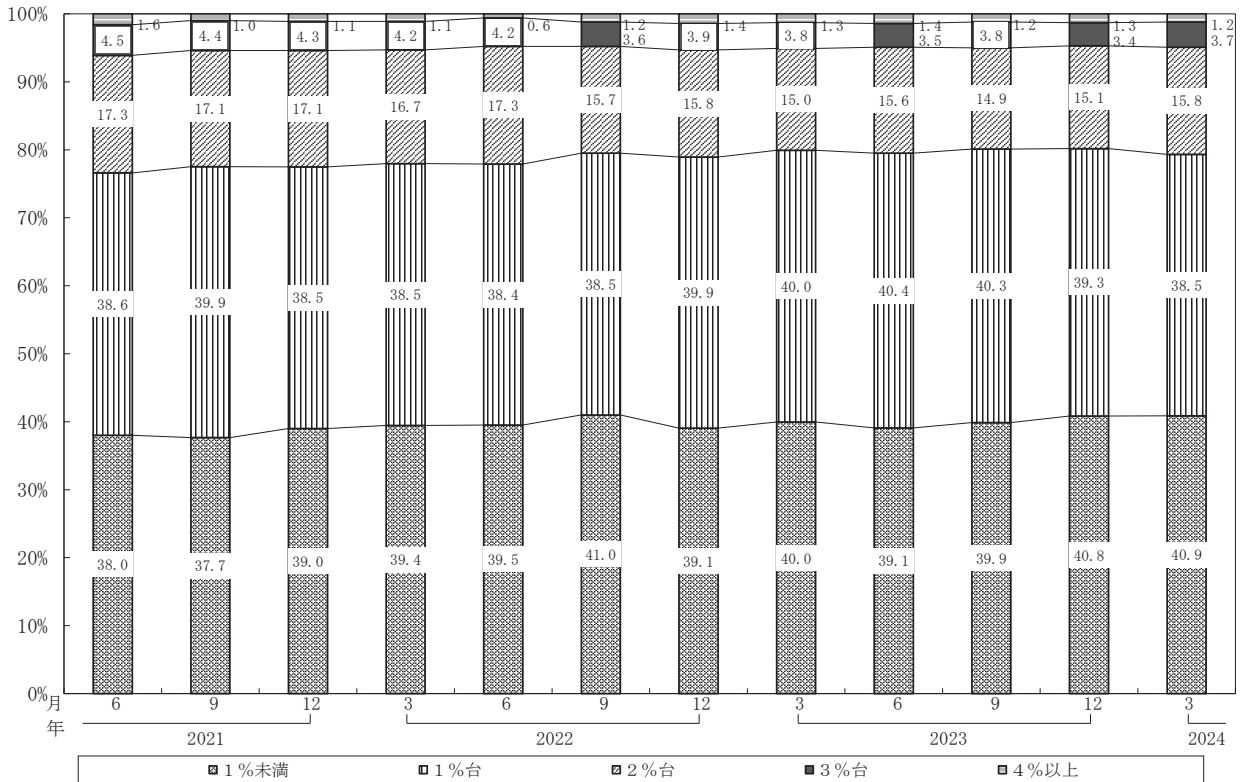


短期借入金利

・棒グラフは、回答企業の構成比 (%) を示す。
 ・折れ線グラフは、B. S. I. を示す。



短期借入金利の状況



2. 主要項目別の動向

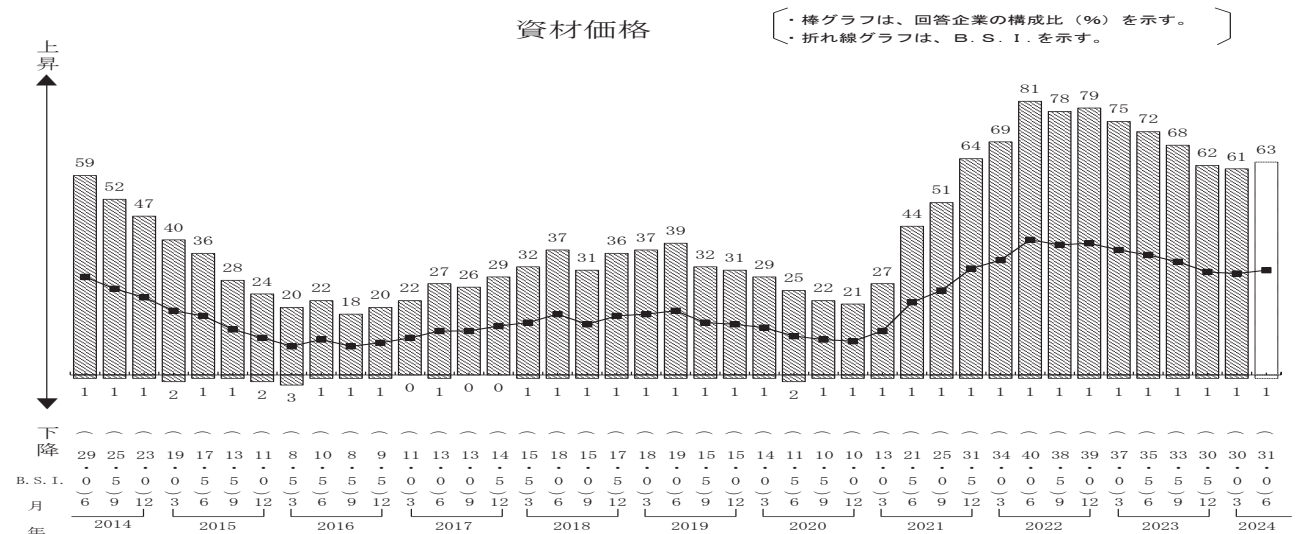
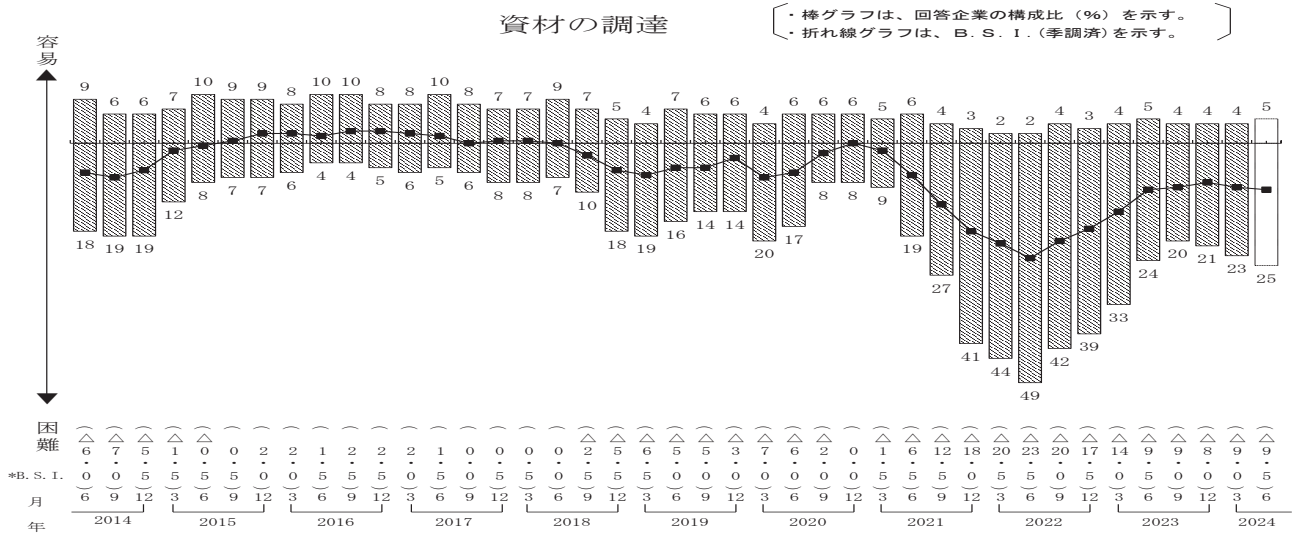
(5) 資材

今 資材価格は上昇傾向が続いている。

期 資材の調達は、「困難」傾向が続いている。
資材価格は、「上昇」傾向が続いている。

来 資材価格は上昇傾向が続く見通し。

期 資材の調達は、「困難」傾向が続く見通しとなっている。
資材価格は、「上昇」傾向が続く見通しとなっている。



2. 主要項目別の動向

(6) 労 務

今 建設労働者の賃金は上昇傾向が続いている。

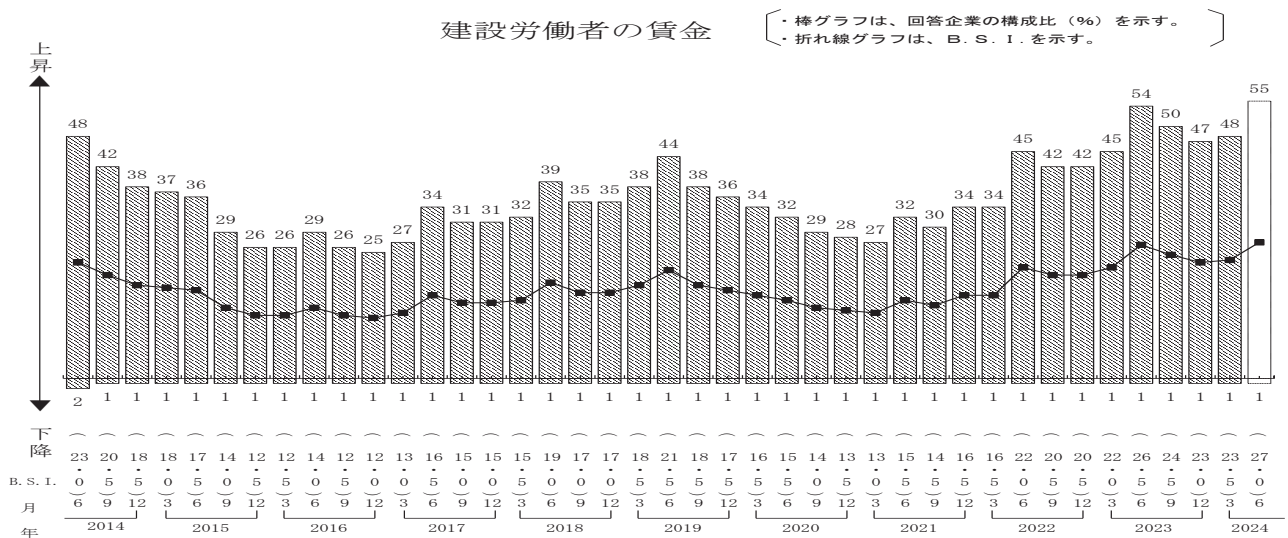
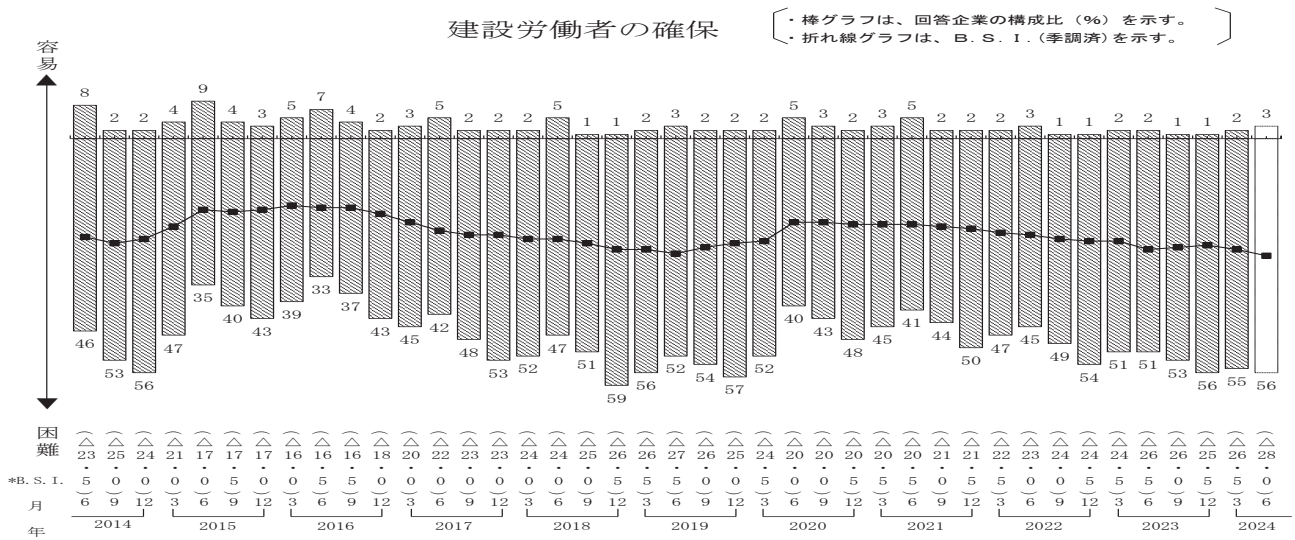
期 建設労働者の確保は、「困難」傾向が続いている。

建設労働者の賃金は、「上昇」傾向が続いている。

来 建設労働者の賃金は上昇傾向がやや強まる見通し。

期 建設労働者の確保は、「困難」傾向が続く見通しとなっている。

建設労働者の賃金は、「上昇」傾向がやや強まる見通しとなっている。



2. 主要項目別の動向

(7) 収益

今

減少傾向が続いている。

期

収益は、「減少」傾向が続いている。

収益の「減少」理由をみると、「完成工事高の減少」(80.3%)が最も多く、「資材価格の上昇」(53.9%)、「人件費の上昇」(40.7%)の順となっている。

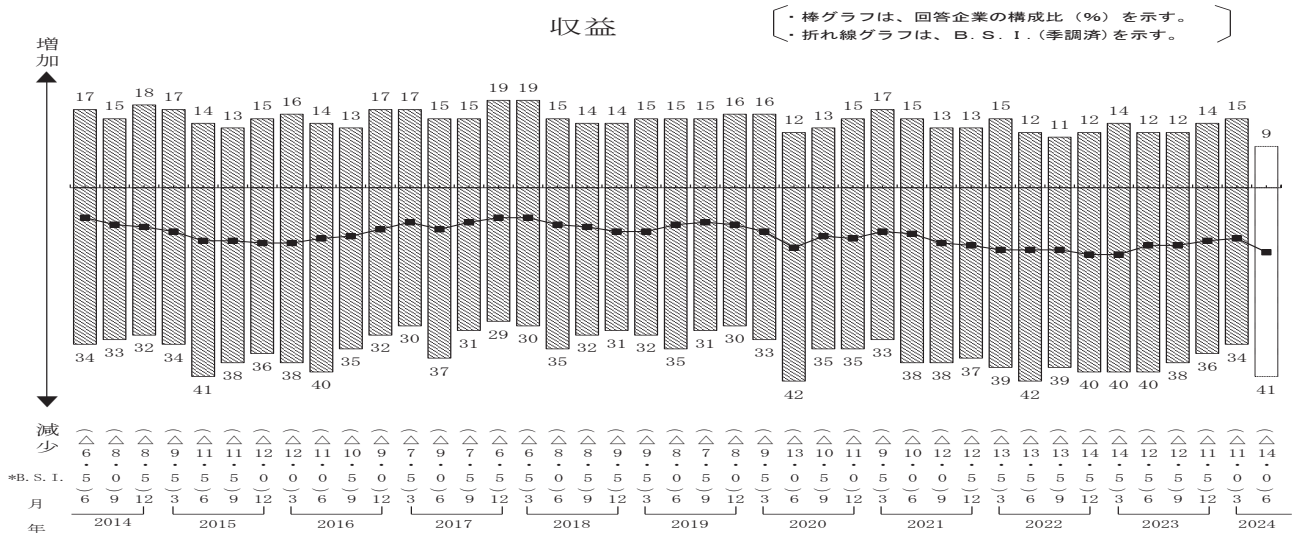
来

減少傾向がやや強まる見通し。

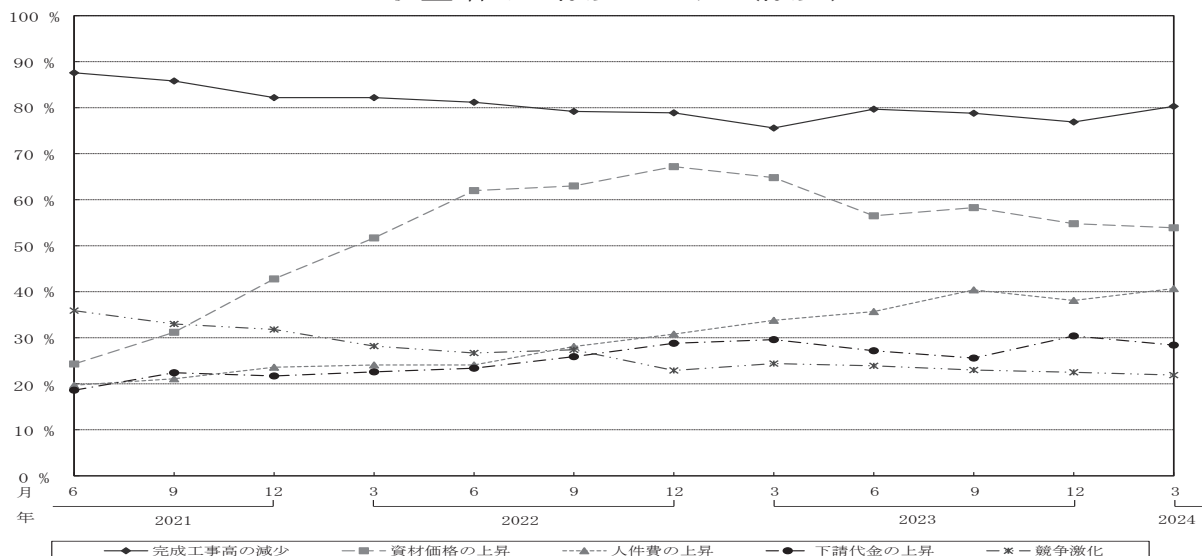
期

収益は、「減少」傾向がやや強まる見通しとなっている。

地区別、業種別、規模別でみると、すべての区分で「減少」傾向の見通しとなっている。



収益増加・減少の理由 (減少)



2. 主要項目別の動向

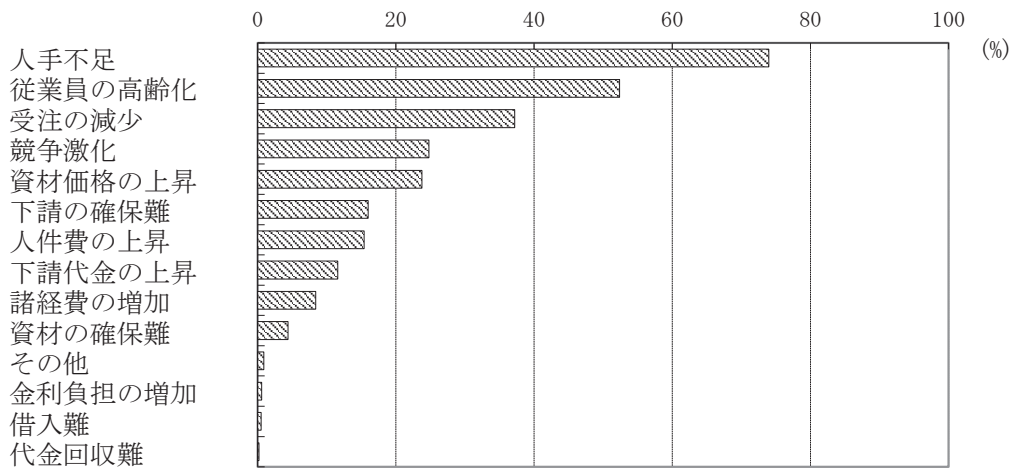
(8) 経営上の問題点

今
期

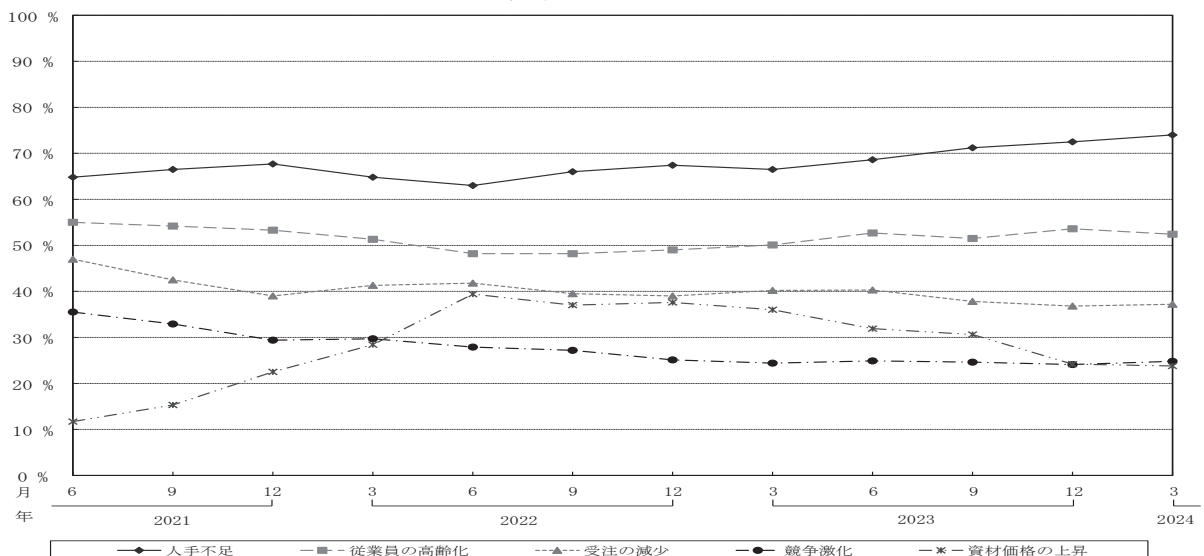
1位は人手不足。

現在、建設企業が直面している経営上の問題点は、「人手不足」(74.0%)が最も多く、「従業員の高齢化」(52.4%)、「受注の減少」(37.2%)の順となっている。

今期の経営上の問題点



経営上の問題点



建設業景況調査データ表

(2023年度第4回)

業況等		全国		地区別										業種別						完工高別						資本金別					
				北海道	東北	関東	北陸	東海	近畿	中国	四国	九州	土木	建築	土木・建築	設備	3億 円未満	3億 円以上	10億 円未満	10億 円以上	30億 円未満	30億 円以上	個人	1千万 円未満	1千万 円未満	5千万 円未満	5千万 円未満	1億 円以上	1億 円以上		
自社の業況	良い	14.0	14.0	12.0	13.0	15.0	12.0	13.0	21.0	16.0	13.0	13.0	19.0	14.0	12.0	15.0	16.0	12.0	14.0	15.0	16.0	33.0	19.0	14.0	14.0	13.0	17.0	13.0			
	悪い	26.0	23.0	27.0	32.0	27.0	23.0	25.0	18.0	21.0	27.0	26.0	24.0	28.0	28.0	24.0	28.0	24.0	28.0	24.0	28.0	33.0	52.0	29.0	29.0	21.0	16.0	23.0			
* 地元建設業界の景気	BSI	-6.0	-11.5	-6.0	-9.5	-6.0	-5.5	6.0	1.5	-2.5	-7.0	-6.5	-2.5	-10.0	-8.0	-4.5	-10.0	-8.0	-4.5	-0.5	-0.5	33.0	-16.5	-7.5	-4.0	7.0	4.0	0.5			
	BSI	8.0	5.0	8.0	6.0	9.0	6.0	9.0	6.0	13.0	8.0	8.0	9.0	9.0	9.0	8.0	8.0	9.0	8.0	8.0	6.0	33.0	19.0	8.0	7.0	4.0	4.0	4.0			
* 官公庁工事	増加	16.0	18.0	14.0	14.0	13.0	17.0	20.0	15.0	18.0	19.0	10.0	16.0	13.0	14.0	18.0	20.0	13.0	14.0	18.0	20.0	33.0	5.0	15.0	18.0	19.0	19.0	19.0			
	減少	39.0	32.0	46.0	48.0	39.0	41.0	34.0	31.0	37.0	39.0	40.0	38.0	47.0	44.0	37.0	27.0	33.0	44.0	37.0	27.0	33.0	62.0	43.0	33.0	33.0	25.0	25.0			
* 民間工事	BSI	-10.5	-5.5	-13.0	-14.5	-13.0	-11.5	-9.0	-9.0	-9.0	-9.5	-11.5	-8.5	-15.0	-12.5	-9.0	-5.0	-5.0	-9.0	-5.0	-5.0	18.0	-27.5	-12.5	-7.0	-4.5	-4.5	-4.5			
	BSI	12.0	9.0	14.0	13.0	11.0	13.0	15.0	13.0	12.0	12.0	8.0	10.0	10.0	12.0	13.0	12.0	10.0	10.0	9.0	13.0	33.0	5.0	11.0	11.0	18.0	18.0	18.0			
* 受注総額	増加	17.0	18.0	14.0	14.0	14.0	17.0	22.0	19.0	20.0	18.0	14.0	19.0	19.0	15.0	19.0	15.0	15.0	19.0	15.0	19.0	33.0	5.0	16.0	21.0	21.0	21.0	21.0			
	減少	38.0	33.0	47.0	46.0	36.0	36.0	33.0	35.0	33.0	41.0	36.0	34.0	42.0	42.0	34.0	24.0	24.0	42.0	34.0	24.0	36.5	63.0	42.0	30.0	23.0	23.0	23.0			
* 資金繰り	BSI	-9.5	-6.5	-13.5	-7.5	-11.0	-10.0	-4.0	-9.0	-6.0	-11.0	-8.5	-8.0	-6.0	-11.5	-7.0	-2.0	-2.0	-11.5	-7.0	-2.0	36.5	-28.5	-11.5	-3.5	-2.0	-2.0	-2.0			
	BSI	11.0	10.0	13.0	13.0	13.0	12.0	8.0	10.0	12.0	12.0	11.0	12.0	12.0	12.0	11.0	14.0	14.0	12.0	11.0	14.0	33.0	10.0	12.0	11.0	8.0	8.0	8.0			
* 銀行等貸出傾向	BSI	0.0	3.0	-1.5	-0.5	1.0	1.5	-1.5	0.5	1.0	-0.5	0.0	1.0	1.0	0.5	0.5	0.0	0.0	0.5	2.5	4.0	-5.5	-15.0	0.0	1.5	0.0	0.0	0.0			
	BSI	15.0	17.0	12.0	15.0	16.0	18.0	12.0	11.0	16.0	17.0	12.0	13.0	16.0	13.0	15.0	16.0	13.0	15.0	16.0	16.0	33.0	17.0	16.0	13.0	15.0	15.0	15.0			
* 短期借入金	BSI	5.5	6.5	4.0	5.5	6.5	7.0	3.0	5.0	3.0	4.0	6.0	3.0	3.0	11.0	3.0	1.0	1.0	3.0	1.0	1.0	16.5	22.0	5.0	2.0	2.0	2.0	2.0			
	BSI	12.0	10.0	12.0	11.0	14.0	12.0	7.0	8.0	18.0	13.0	14.0	6.0	9.0	9.0	12.0	12.0	12.0	12.0	12.0	12.0	36.5	11.0	11.0	14.0	15.0	15.0	15.0			
* 短期借入金	BSI	-0.5	0.0	-0.5	-1.5	1.0	-3.5	-2.5	-4.0	-0.5	-2.0	0.0	0.0	0.0	-4.5	-1.5	0.0	2.5	-1.5	0.0	2.5	-27.0	-16.0	-1.5	0.5	2.0	2.0	2.0			
	BSI	5.0	7.0	6.0	5.0	4.0	5.0	6.0	6.0	3.0	6.0	5.0	4.0	4.0	6.0	4.0	4.0	4.0	4.0	4.0	4.0	33.0	6.0	2.0	1.0	4.0	4.0	4.0			
* 資材の調達	BSI	-9.0	-6.5	-7.5	-12.0	-9.0	-9.0	-7.5	-8.0	-9.0	-5.5	-9.5	-15.0	-8.5	-7.5	-10.0	-9.0	-9.0	-7.5	-10.0	-9.0	33.0	14.0	7.0	-8.5	-9.5	-8.5	-8.5			
	BSI	61.0	59.0	63.0	61.0	61.0	63.0	51.0	61.0	63.0	60.0	58.0	67.0	65.0	63.0	59.0	55.0	55.0	63.0	59.0	55.0	33.0	62.0	62.0	60.0	53.0	53.0	53.0			
* 建設労働者の賃金	BSI	30.0	29.0	31.0	30.0	30.5	31.5	25.0	29.5	31.0	29.5	28.5	33.0	32.0	31.0	29.0	27.0	27.0	31.0	29.0	27.0	16.5	28.5	30.5	29.5	26.0	26.0	26.0			
	BSI	2.0	3.0	3.0	3.0	3.0	3.0	1.0	2.0	1.0	2.0	2.0	2.0	2.0	2.0	2.0	2.0	2.0	2.0	2.0	2.0	16.5	5.0	1.0	2.0	2.0	2.0	2.0			
* 建設労働者の確保	BSI	-26.5	-25.0	-24.5	-29.5	-25.0	-24.5	-28.0	-25.5	-28.0	-28.0	-26.0	-26.5	-28.0	-27.0	-26.5	-25.0	-25.0	-27.0	-26.5	-25.0	33.0	70.0	56.0	53.0	52.0	52.0	52.0			
	BSI	48.0	54.0	41.0	52.0	49.0	45.0	42.0	46.0	53.0	49.0	49.0	48.0	41.0	49.0	51.0	49.0	49.0	49.0	51.0	49.0	33.0	33.0	48.0	46.0	52.0	52.0	52.0			
* 収益	BSI	23.5	27.0	20.0	25.5	21.5	24.5	22.0	20.0	23.0	26.0	24.0	23.5	19.5	24.5	25.0	24.0	24.0	24.5	25.0	24.0	16.5	16.5	23.5	22.0	25.5	25.5	25.5			
	BSI	15.0	20.0	13.0	17.0	15.0	13.0	13.0	15.0	19.0	15.0	14.0	20.0	14.0	14.0	16.0	18.0	16.0	14.0	15.0	16.0	16.5	19.0	19.0	15.0	13.0	22.0	22.0			
* 収益	BSI	34.0	33.0	41.0	34.0	33.0	33.0	35.0	28.0	30.0	37.0	35.0	30.0	30.0	35.0	32.0	35.0	35.0	35.0	35.0	32.0	37.0	37.0	37.0	37.0	29.0	24.0	24.0			
	BSI	-11.0	-8.5	-14.0	-10.5	-12.0	-10.0	-12.0	-8.0	-9.0	-12.5	-10.5	-7.0	-7.0	-12.0	-10.0	-8.0	-8.0	-10.0	-9.5	-8.0	-11.0	-15.5	-12.5	-12.5	-9.0	-3.5	-3.5			

(*のBSIは季節調整済データ)

建設業景況調査データ表

(2023年度第4回)

＜今期の動向＞		全国		地区別						業種別			完工高別				資本金別							
		全体	北海道	東北	関東	北陸	東海	近畿	中国	四国	九州	土木	建築	土木・建築	設備	3億円未満	10億円未満	30億円未満	30億円以上	個人	1千万円未満	5千万円未満	1億円未満	1億円以上
資材の調達	生コン・セメント	5.1	5.9	6.4	4.2	4.2	5.1	3.5	5.8	0.8	5.5	6.9	3.7	6.0	1.0	6.9	3.3	5.9	4.8		9.5	5.2	4.9	4.1
	砂利・碎石・砂	3.5	3.7	5.0	3.0	5.0	3.0	1.4	2.5	0.8	3.4	5.7	2.9	2.8	0.5	4.8	1.6	4.6	3.8		4.8	3.2	4.7	1.8
	コンクリート二次製品	5.0	4.6	5.4	5.2	6.5	3.7	4.5	4.2	5.4	5.5	7.0	3.4	6.2	0.5	6.9	3.9	5.9	3.6		4.8	5.3	5.1	2.9
	棒鋼	5.0	5.0	4.1	3.7	6.5	7.4	7.4	4.2	4.6	5.5	5.5	7.1	5.8	0.8	2.3	4.5	6.0	7.6			3.7	8.5	7.0
	形鋼・厚板	6.3	6.8	5.4	6.2	3.3	7.4	6.4	10.5	5.4	6.2	6.6	8.9	7.7	1.0	2.7	7.3	10.0	10.0			4.7	10.4	8.2
	鋼矢板・鋼管	6.7	10.5	4.0	6.4	4.7	7.8	5.4	7.4	6.2	8.6	8.5	4.7	8.2	2.6	3.2	5.8	8.3	10.0			5.4	9.6	9.9
	木材	3.2	3.7	2.3	2.7	2.8	5.5	4.0	2.1	3.1	3.1	1.8	7.1	4.2	0.8	2.7	2.5	3.9	3.8			4.8	3.0	3.2
	の	2.5	4.1	1.3	1.8	1.9	1.8	6.4	2.1	4.6	1.0	1.4	4.7	3.7	0.8	2.5	2.5	2.1	3.1			4.8	2.2	3.0
	素材	1.2	0.5	0.3	0.9	1.9	1.8	0.5	2.1	1.5	1.7	1.8	1.0	0.7	0.8	1.9	1.0	0.8	1.2			4.8	1.3	0.8
	その他	15.6	5.0	15.4	23.0	10.7	13.8	25.7	10.5	12.3	15.1	3.3	20.2	15.7	37.5	13.9	12.6	15.8	22.2			14.3	14.3	16.6
資材価格	生コン・セメント	1.3	1.4	1.0	1.6	0.9	1.4	1.5	3.2	0.7	0.7	0.6	0.5	1.5	3.4	1.5	1.2	1.3	1.4		4.8	0.9	2.1	1.8
	砂利・碎石・砂	13.5	13.7	14.4	11.2	10.7	13.8	15.8	16.2	13.4	18.1	12.6	15.5	12.6	15.5	1.0	15.3	13.1	12.7		23.8	13.3	13.6	13.5
	コンクリート二次製品	11.1	12.3	10.0	11.2	7.0	10.1	12.9	14.7	14.6	9.9	16.1	8.4	12.0	1.6	13.9	10.5	10.7	9.5		28.6	11.4	9.8	10.5
	棒鋼	5.8	9.6	6.7	5.0	4.2	6.0	5.9	6.8	5.4	3.4	9.2	2.1	6.7	0.5	6.1	6.2	6.0	4.3		4.8	5.8	5.5	5.8
	形鋼・厚板	1.0	1.4	0.3	0.7	0.9	1.8	1.0	1.6	1.5	0.7	0.6	1.6	1.8	0.2	1.5	0.3	0.5	2.4			0.8	0.8	3.5
	鋼矢板・鋼管	0.3	1.4	0.2	0.2	0.9	0.9	0.5	2.1	0.8	2.1	0.4	1.0	0.2	2.6	0.8	0.9	0.5	1.2			0.5	0.4	1.2
	木材	0.8	0.5	1.3	1.1	1.4	1.4	3.0	1.6	2.3	2.1	1.6	4.5	1.8	0.3	2.7	1.6	1.6	1.9			4.8	1.8	2.1
	素材	1.9	1.4	2.7	1.6	1.4	1.4	1.0	2.1	1.4	1.4	0.4	3.4	0.8	1.1	1.1	0.4	1.0	1.7			4.8	0.7	1.3
	その他	5.1	3.7	6.4	5.9	2.3	7.4	5.0	6.8	4.6	3.1	8.1	1.0	6.5	0.3	2.9	5.3	5.7	6.2			4.8	4.9	4.5
	価格	1.5	0.5	1.3	1.8	1.9	2.3	1.5	2.6	0.8	1.0	1.3	0.8	0.5	4.4	2.5	1.3	1.5	1.0			4.8	1.9	0.4
	0.3	0.5	1.4	1.4	0.5	0.5	0.5	0.5	0.5	2.1	1.2	1.6	0.8	0.3	0.4	0.1	0.3	0.2			0.3	0.3	0.2	
	33.0	37.9	34.1	30.1	36.7	31.3	31.2	23.2	39.2	36.3	41.9	34.3	37.6	5.5	35.1	34.5	32.8	28.6			23.8	34.4	30.9	
	15.4	17.8	18.7	14.8	20.9	13.4	10.9	13.7	13.1	14.0	24.2	8.6	14.2	4.9	20.0	17.6	13.0	10.3			9.5	17.7	11.3	
	15.7	14.6	17.1	11.8	17.2	16.1	14.9	14.2	15.4	20.9	24.2	8.6	16.9	2.1	18.7	17.3	15.0	10.5			4.8	16.9	13.9	
	9.9	13.7	8.7	8.2	8.4	11.1	12.4	8.9	10.0	10.3	9.5	16.8	12.0	0.8	5.5	7.4	12.8	15.0				8.0	13.7	
	6.7	6.8	7.4	5.9	6.0	6.5	10.9	5.8	7.7	5.1	4.3	14.7	8.5	1.3	2.9	5.1	9.4	9.8				5.3	10.4	
	9.0	12.3	9.4	9.1	7.4	7.4	9.4	7.9	7.7	9.6	9.1	5.8	8.5	13.0	5.9	8.4	10.2	11.9				7.9	10.7	
	5.9	7.3	5.7	6.2	3.7	4.6	6.4	4.2	10.8	5.8	3.9	12.3	7.5	1.3	7.4	5.5	6.2	4.5				6.2	6.0	
	4.5	5.0	4.3	3.6	2.3	6.0	5.9	4.2	6.2	4.8	3.9	7.3	5.8	1.0	5.7	4.5	4.1	4.1				4.4	5.3	
	12.4	5.9	17.4	14.6	11.2	17.5	7.9	7.4	10.8	13.4	17.7	7.1	12.7	6.0	13.7	14.0	11.9	9.3				9.5	13.7	
	5.5	5.0	5.7	6.8	5.6	6.9	6.4	3.2	3.8	4.5	3.9	1.8	3.3	16.1	5.5	6.2	4.7	5.7				4.8	5.9	
	12.9	5.9	10.0	18.0	11.6	11.5	18.8	11.1	10.0	14.0	2.3	14.7	8.7	41.1	14.1	10.8	12.5	15.8				23.8	12.2	
	1.8	0.5	1.7	2.3	2.3	0.9	3.0	1.6	1.5	2.1	1.2	1.6	0.8	4.9	2.3	2.2	1.1	1.7				1.9	1.5	
	0.1	0.5	0.5	0.5	0.5	0.5	0.5	0.5	0.5	2.1	1.2	1.6	0.8	4.9	2.3	2.2	1.1	1.7				1.9	1.5	
			0.3			0.5	0.5					0.3	0.3	0.2	0.2	0.1	0.2	0.2				0.1	0.1	
			0.3	0.5	0.5	0.5	0.5	0.5	0.5	0.7		0.3	0.5	0.2	0.2	0.1	0.2	1.0				0.1	0.1	
		0.3	0.5	0.5	0.5	0.5	0.5	0.5	0.5	0.3	0.1	0.5	0.2	0.2	0.2	0.3	0.2	0.2				0.3	0.3	
		0.1	0.7	1.4	0.9	0.9	0.9	0.5	0.8	0.3	0.2	1.0	1.5	1.5	0.8	0.3	0.3	0.3				0.1	0.2	
		0.6	1.3	0.7	0.5	0.9	0.9	1.1	0.8	0.3	0.4	0.3	0.8	0.3	0.6	0.4	0.4	0.5				0.3	0.6	
		0.4	0.5	0.2	0.9	0.9	0.9	0.5	0.8	1.0	0.2	0.3	0.8	0.3	0.6	0.4	0.3	0.2				0.4	0.6	
		0.2	0.5	0.5	0.9	0.9	0.9	0.5	0.8	1.0	0.2	0.3	0.8	0.3	0.4	0.3	0.2	0.2				0.3	0.2	
		0.1	0.5	0.5	0.5	0.9	0.9	0.5	0.8	1.0	0.2	0.3	0.8	0.3	0.2	0.1	0.1	0.2				0.1	0.1	
		0.3	0.5	0.5	0.5	0.9	0.9	0.5	0.8	1.0	0.2	0.3	0.8	0.3	0.2	0.1	0.1	0.2				0.1	0.2	

建設業景況調査データ表

(2023年度第4回)

業況等		全国		地区別												業種別						完工高別						資本金別																				
				全体			北海道		東北		関東		北陸		東海		近畿		中国		四国		九州		土木		建築		土木・建築		設備		3億 円未満		10億 円未満		30億 円未満		30億 円以上		個人		1千万 円未満		5千万 円未満		1億 円以上	
				増加	減少	BSI	増加	減少	BSI	増加	減少	BSI	増加	減少	BSI	増加	減少	BSI	増加	減少	BSI	増加	減少	BSI	増加	減少	BSI	増加	減少	BSI	増加	減少	BSI	増加	減少	BSI	増加	減少	BSI	増加	減少	BSI	増加	減少	BSI	増加	減少	BSI
業況等	良い	悪い	BSI	良い	悪い	BSI	増加	減少	BSI	増加	減少	BSI	増加	減少	BSI	増加	減少	BSI	増加	減少	BSI	増加	減少	BSI	増加	減少	BSI	増加	減少	BSI	増加	減少	BSI	増加	減少	BSI	増加	減少	BSI	増加	減少	BSI	増加	減少	BSI	増加	減少	BSI
受注の状況	増加	減少	BSI	増加	減少	BSI	増加	減少	BSI	増加	減少	BSI	増加	減少	BSI	増加	減少	BSI	増加	減少	BSI	増加	減少	BSI	増加	減少	BSI	増加	減少	BSI	増加	減少	BSI	増加	減少	BSI	増加	減少	BSI	増加	減少	BSI	増加	減少	BSI	増加	減少	BSI
金融資金繰りの状況	容易	厳しい	BSI	容易	厳しい	BSI	容易	厳しい	BSI	容易	厳しい	BSI	容易	厳しい	BSI	容易	厳しい	BSI	容易	厳しい	BSI	容易	厳しい	BSI	容易	厳しい	BSI	容易	厳しい	BSI	容易	厳しい	BSI	容易	厳しい	BSI	容易	厳しい	BSI	容易	厳しい	BSI	容易	厳しい	BSI	容易	厳しい	BSI
資材・労務の状況	上昇	下降	BSI	上昇	下降	BSI	上昇	下降	BSI	上昇	下降	BSI	上昇	下降	BSI	上昇	下降	BSI	上昇	下降	BSI	上昇	下降	BSI	上昇	下降	BSI	上昇	下降	BSI	上昇	下降	BSI	上昇	下降	BSI	上昇	下降	BSI	上昇	下降	BSI	上昇	下降	BSI	上昇	下降	BSI
収益	増加	減少	BSI	増加	減少	BSI	増加	減少	BSI	増加	減少	BSI	増加	減少	BSI	増加	減少	BSI	増加	減少	BSI	増加	減少	BSI	増加	減少	BSI	増加	減少	BSI	増加	減少	BSI	増加	減少	BSI	増加	減少	BSI	増加	減少	BSI	増加	減少	BSI	増加	減少	BSI

(*のBSIは季節調整済み)

2023年度第4回 建設業景況調査票 <費社控>

<記入上のお願ひ>ご回答は、回答欄に番号でご記入ください。(番号以外のもの(斜線など)は、ご記入なさらないようにお願いします。)

あてはまらない項目や、不明な項目は空白でけっこうです。(※本アンケート調査は、建設業景況調査結果のみ使用し、他の目的には一切使用いたしません。)

費社	社
ご担当者名	

I 現況と見直しについて (現況(1~3月)・見直し(4~6月))

1. 業況等について	(1. 悪い 2. やや悪い 3. 変らず 4. やや悪い 5. 悪い)	前期(23.10~12)に比べて	見直し(24.1~3)に比べて
① 貴社の業況			
② 地元建設業界の景況	(1. 悪い 2. やや悪い 3. 変らず 4. やや悪い 5. 悪い)		
2. 工事受注について			
③ 官公庁工事受注額	(1. 増加 2. やや増加 3. 変らず 4. やや減少 5. 減少)		
④ 民間工事受注額	(1. 増加 2. やや増加 3. 変らず 4. やや減少 5. 減少)		
⑤ 受注総額(③+④)	(1. 増加 2. やや増加 3. 変らず 4. やや減少 5. 減少)		
3. 金融・資金繰りについて			
⑥ 資金繰り	(1. 容易 2. やや容易 3. 変らず 4. やや厳しい 5. 厳しい)		
⑦ 銀行等の貸出傾向	(1. 容易 2. やや容易 3. 変らず 4. やや厳しい 5. 厳しい)		
⑧ 短期借入金	(1. 増加 2. やや増加 3. 変らず 4. やや減少 5. 減少)		
⑨ 短期借入金	(1. 上昇 2. やや上昇 3. 変らず 4. やや下降 5. 下降)		
⑩ 実際の短期借入金	(1~3月に主力金融機関から運転資金として新規に借入した金利)		
	(1. 「1%未満」 2. 「1%台」 3. 「2%台」 4. 「3%台」 5. 「4%台」 6. 「5%台」 7. 「6%台」 8. 「7%台」 9. 「8%以上」)		
⑪ 支払手形の平均サイト	(1. ~90日 2. 91~120日 3. 121~150日 4. 151~180日 5. 181日~)		
⑫ 受取手形の平均サイト	(1. ~90日 2. 91~120日 3. 121~150日 4. 151~180日 5. 181日~)		
4. 資材の動向について			
⑬ 資材の調達	(1. 容易 2. やや容易 3. 変らず 4. やや困難 5. 困難)		
⑭ 資材価格	(1. 上昇 2. やや上昇 3. 変らず 4. やや下降 5. 下降)		
⑮ 資材の調達・価格について、下記項目に該当するものがあれば各々3つ以内選んでください。			

11. 生コン・セメント	12. 砂利・碎石・砂	困難なもの	見直し
13. コンクリート二次製品	14. 棒鋼	調達が容易なもの	
16. 鋼矢板・鋼管	17. 木材		
19. アスファルト合材	20. 塩ビ管	上昇したもの	
22. その他()	21. 電材	下降したもの	

5. 労務の動向について

⑯ 建設労働者の確保 (1. 容易 2. やや容易 3. 変らず 4. やや困難 5. 困難)

⑰ 建設労働者の賃金 (1. 上昇 2. やや上昇 3. 変らず 4. やや下降 5. 下降)

⑱ 建設労働者の確保・賃金について、下記項目に該当するものがあれば各々3つ以内選んでください。

11. 軽作業員 12. 普通作業員 13. 特殊作業員 14. 石工・ブロック工 15. とび工 16. 鉄筋工 17. 一般運転手 18. 特殊運転手 19. 型枠工 20. 大工 21. 左官 22. 電工 23. 配管工 24. その他()	困難な職種 確保が容易な職種 上昇した職種 賃金が下降した職種
現況は	現況は

⑲ 収益について (1. 増加 2. やや増加 3. 変らず 4. やや減少 5. 減少)

上記⑨(現況)で「1. 増加」「2. やや増加」とお答えになった主な理由を3つ以内選んでください。

11. 完成工事高の増加 12. 発注単価の上昇 13. 下請代金の低下 14. 資材価格の低下 15. 金利負担の減少 16. 諸経費の減少 17. 施工の合理化 18. 天候条件(良) 19. 技術革新(機械化・ロボット化・新工法の導入等) 20. その他()	増加理由は () () () () ()
------------------------------------------------------------------------------------------------------------------------------------------------------	---------------------------

上記⑩(現況)で「4. やや減少」「5. 減少」とお答えになった主な理由を3つ以内選んでください。

11. 完成工事高の減少 12. 発注単価の低下 13. 人件費の上昇 14. 下請代金の上昇 15. 資材価格の上昇 16. 金利負担の増加 17. 諸経費の増加 18. 競争激化 19. 天候条件(不良) 20. その他()	減少理由は () () () () ()
------------------------------------------------------------------------------------------------------------------------------------	---------------------------

II 現在直面している経営上の問題を上位から3つ以内選んでください。

11. 受注の減少	12. 競争激化	13. 人手不足(技能・技術者含む)	14. 従業員の高齢化
15. 人件費の上昇	16. 下請の確保難	17. 下請代金(外注費)の上昇	18. 資材の確保難
19. 資材価格の上昇	20. 諸経費の増加	21. 借入難	22. 金利負担の増加
23. 代金回収難	24. その他()		

問題点 () () () () ()

ご協力ありがとうございます。後日ご報告させていただきます。

本調査結果につきましては、後日ご報告させていただきます。

北海道建設業信用保証株式会社
 東日本建設業保証株式会社
 西日本建設業保証株式会社

建設業景況調査
2023年度第4回(通算第172回)

発行： 北海道建設業信用保証株式会社
札幌市中央区北3条西4-1-4
〒060-0003 TEL 011(221)2092(代)

東日本建設業保証株式会社
東京都中央区八丁堀2-27-10
〒104-8438 TEL 03(3552)7525(代)

西日本建設業保証株式会社
大阪市西区立売堀2-1-2
〒550-0012 TEL 06(6543)2556(代)