



日本下水道事業団

地方共同法人  
**日本下水道事業団**  
**土木・建築工事の発注に関する取組み**

---

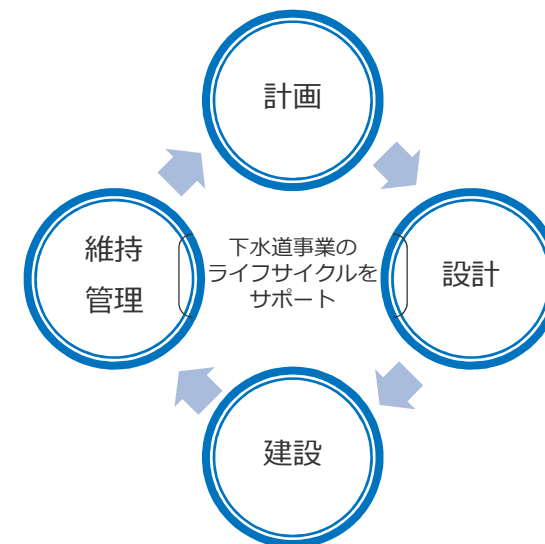
令和7年2月  
日本下水道事業団

# 日本下水道事業団 (JS) の概要

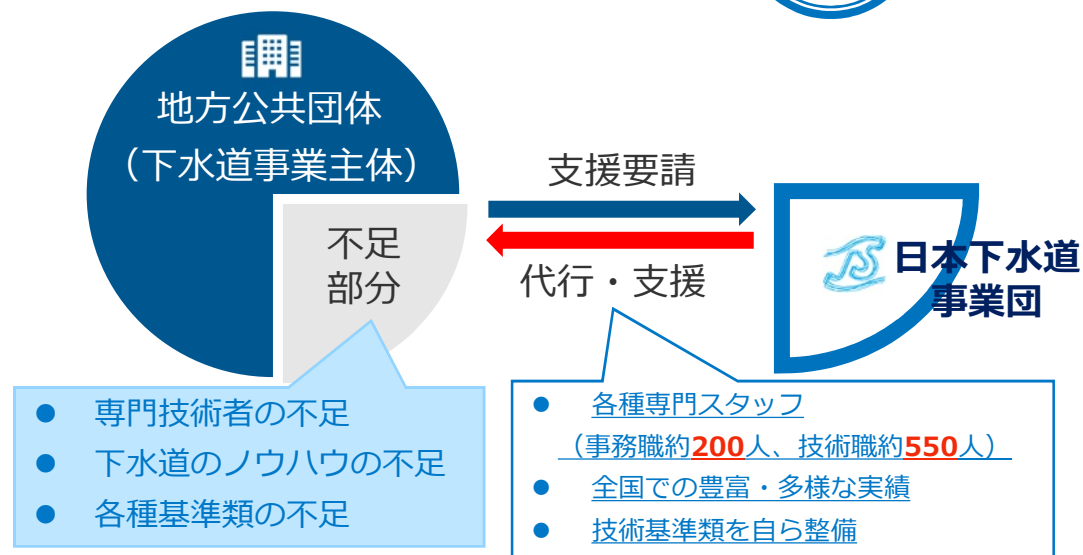
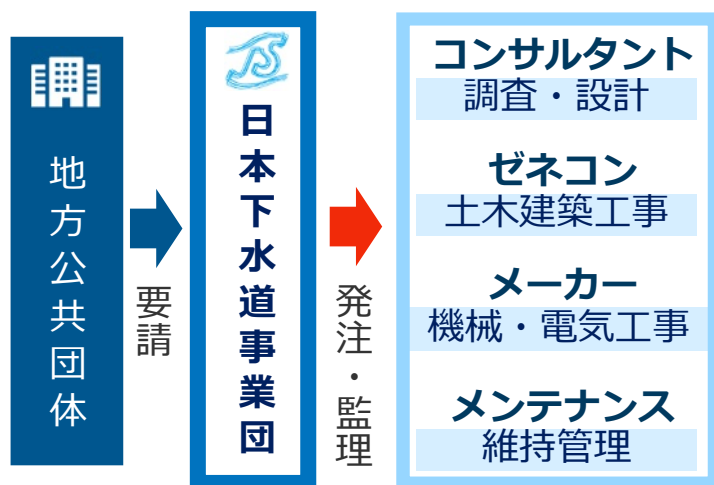
●日本下水道事業団 (JS) は地方公共団体の代行・支援機関として下水道事業をライフサイクルにわたってサポートしています。

・JSは、地方公共団体（47都道府県）の出資により設立された「地方共同法人」です。下水道の管理主体である地方公共団体の支援等を通じて、地方公共団体共通の利益に貢献しています。

・JSは下水道のプロ人材集団です。地方公共団体からの委託要請を受けて下水道の根幹的施設の設計、建設、維持管理及び技術的援助を行うほか、下水道に関する研修、技術の開発・実用化や海外支援等に取り込んでいます。



地方公共団体のソリューションパートナー



# 入札・契約制度の概要

●JSは、委託要請を受けた下水道施設（処理場、ポンプ場等）の新設、改築、耐震化の工事を発注しています。

・JSの発注方法は、原則すべてが一般競争入札です。  
一定規模以上の工事は、総合評価方式にて発注しています。

・一部の工事では、入札参加者の見積りの提出を求める方式を適用しています。

・地元企業が入札参加しやすい等級区分を設定しています。  
難易度が高い工事は、建設共同企業体を活用しています。

・電子入札を実施しています。

・予定価格は事後公表です。

・契約事務は、東日本本部(東京都)および西日本本部(大阪府)で実施しています。  
基本的に、東京都と大阪府に来なくても手続きが可能です。

(JSの実績)

下水処理場	約 <b>1500</b> カ所 (日本の処理場の約7割を新築・再構築)
ポンプ場	約 <b>1,000</b> カ所 (うち雨水ポンプ場約410カ所)
管渠	約 <b>280</b> カ所



# 一般競争入札の区分

	<b>大規模調達契約</b> (27億2千万円以上 (税込み) )	<b>大規模調達契約以外</b> (27億2千万円未満(税込み))
競争参加資格	<ol style="list-style-type: none"><li>1 経営事項評価点数</li><li>2 会社の施工実績</li><li>3 配置予定技術者の資格、経験</li></ol>	<ol style="list-style-type: none"><li>1 金額による等級区分</li><li>2 会社の施工実績</li><li>3 配置予定技術者の資格、経験</li><li>4 本店、支店、営業所の所在地域</li></ol>
入札参加者の選定	競争参加資格を満たす全ての業者が参加可能	
入札参加者の公表	契約締結後に公表	



## 大規模調達契約以外の発注標準（一般土木・建築工事）

等級	全体工事金額 (税込み)	摘 要
A	27.2億円未満 12億円以上	施工難易度が高い工事は、JVを適用 施工難易度が低い工事は、B等級も参加可
B	12億円未満 5億円以上	施工難易度が高い工事は、JVを適用 施工難易度が低い工事は、一定金額未満でC等級も参加可
C	5億円未満 0.5億円以上	施工難易度が高い工事は、JVを適用
D	0.5億円未満	施工難易度が極めて高い工事はC等級



# 一般競争入札手続きの流れ

入札・契約手続運営委員会で入札公告案を審議し決定



入札公告は、JSホームページに掲載する他、関係総合事務所で掲示

事前審査※1（総合評価方式）



競争参加資格確認申請書類の提出



資格の確認



資格確認通知



電子入札・開札



入札・契約手続運営委員会で入札結果等を審議し、落札者決定

事後審査※1（一般競争方式）



競争参加申請書の提出



電子入札・開札



競争参加資格確認申請書の提出



資格の確認



※1 入札参加者の技術資料を入札前に確認するものを事前審査、入札後に確認するものを事後審査という。



# 入札・契約手続きに関する取組（1）

## 入札公告情報配信サービスを行っています

● JSが発注する建設工事に係る入札公告情報を、配信を希望する事業者（会員）にメールでお知らせするサービスです。

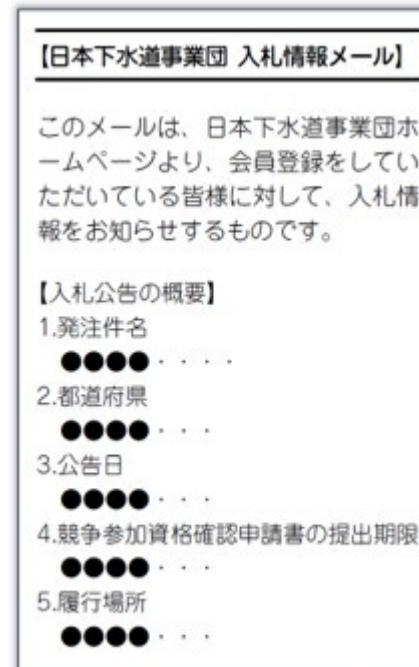
**Point1** 入札公告の最新情報をお届けします。

**Point2** 都道府県、工種・等級で配信してほしい工事の条件を設定できます。

**Point3** 会員登録、年会費等は無料です。

・ 配信を希望する事業者の皆様は、JSホームページ内「入札・契約情報検索サイト」より、ご自身で会員登録をすることができます。

▼入札・契約情報検索サイト（こちらより登録できます）  
<https://www.jswa.go.jp/bid/nyusatsu/control/register.php>



▲配信メールのイメージ

（日本下水道事業団TOP）



（入札・契約情報検索サイト）



# JS 入札・契約手続きに関する取組（2）

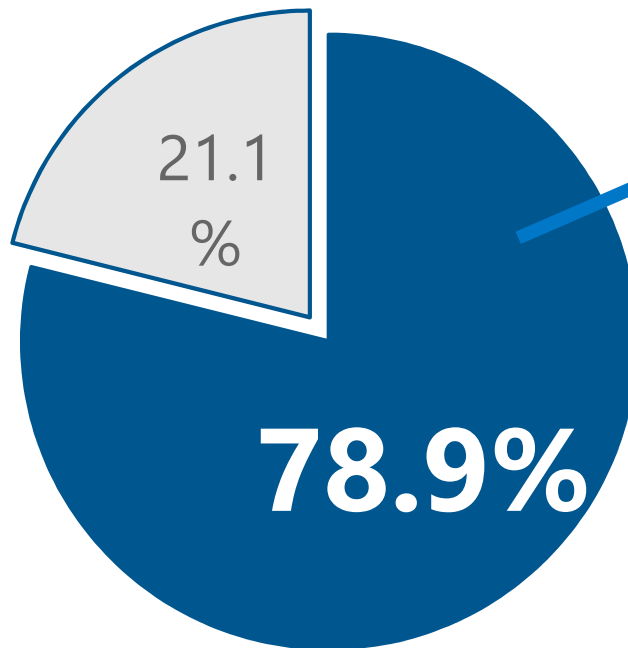
## 「有資格者」を随時受付中です

● 工事への参加には、日本下水道事業団の「有資格者名簿」への登録が必要です。

・有資格者名簿への登録は、随時受け付けています。  
 一般競争参加資格申請書を受領後、審査申請日の属する月の翌月10日に登録され、HPに名簿を公表しています。

## （参考）JS発注の土木・建築工事 過去5年間の契約実績

年度	地元企業		地元企業以外	
	件数	割合	件数	割合
R1	125	82.2%	27	17.8%
R2	119	74.8%	40	25.2%
R3	118	77.1%	35	22.9%
R4	103	79.2%	27	20.8%
R5	104	81.9%	23	18.1%
計	569	78.9%	152	21.1%



### 地元企業の受注割合

※地元企業：JSのB～D等級企業（JVによる受注を含む）

● JS土木・建築工事全体の8割近くを地元企業が受注しています（R1～5に契約した計721件のうち569件）



# JSの工事を受注するメリット

・JSの工事を受注すると次のようなメリットがあります。

## ●企業の施工実績、技術者の工事経験を積むことができます

・JSの下水道施設の工事を受注することにより、企業の施工実績及び技術者の工事経験を積むことができます。

## ●優良工事表彰や優良施工業者の選定を受けることができます

・JSが発注した工事に関し、その施工が優秀であって他の模範となる工事を優良工事として選定し、当該工事の施工業者を表彰しています。

また、工事成績が優秀で優良施工業者として相応しい者、及び優良工事表彰を受けた者を優良施工業者として選定しています。優良工事及び優良施工業者はJSのHPに掲載しています。

## ●次回以降のJSの入札参加時の評価に活用できます

・工事を受注して得られた企業の施工実績や技術者の工事経験、工事完成段階でJSが工事の施工状況を総合的に評価する工事成績評定の結果（工事成績）を、次回以降のJS発注案件の入札参加時の評価に活用することができます。

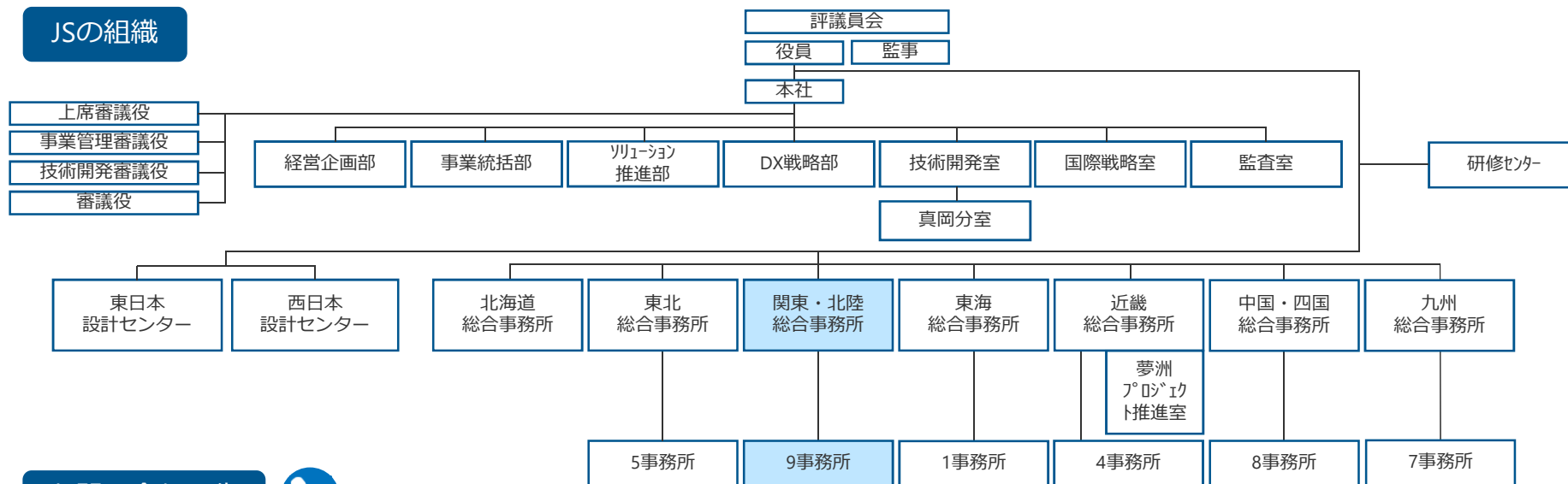
・優良工事表彰や優良施工業者の選定を受けた場合は、その実績も評価の加点対象となります。



# JS 組織・お問い合わせ先

・工事の監督員は、各都道府県にある事務所の職員等です。  
地域密着型の施工監理を行っているため、円滑な施工が可能です。

## JSの組織



## お問い合わせ先



**関東・北陸総合事務所**  
**総務・協定課**

**03-3818-1211**

関東・北陸総合事務所 所管  
茨城県, 栃木県, 群馬県, 埼玉県,  
千葉県, 東京都, 神奈川県,  
新潟県, 富山県, 石川県,  
山梨県, 長野県

本社所在地

〒113-0034 東京都文京区湯島二丁目31番27号 湯島台ビル

ホームページ

<https://www.jswa.go.jp/>

[入札情報メールの会員登録、一般競争参加資格の申請はホームページから]





# 令和6年度発注予定工事一覧 (一般土木・建築工事)

(令和7年1月10日公表分)

●令和7年1月10日に日本下水道事業団のHPで公表した、令和6事業年度発注予定工事のうち一般土木及び建築工事です。公表後に発注予定工事の変更又は追加等をする場合があります。最新の発注予定情報は下記HPをご覧ください。

(発注予定工事一覧) <https://www.jswa.go.jp/nyusatsu/sonota.html>



●日本下水道事業団が発注する建設工事の入札公告情報を、メール配信サービス（無料）で受け取ることができます。配信を希望する事業者の皆様は下記HPをご覧ください。

(入札・契約情報検索サイト)

<https://www.jswa.go.jp/bid/nyusatsu/control/register.php>





# 令和6年度発注予定工事（一般土木・建築工事）

（1/10公表分）

日本下水道事業団

## 関東・北陸総合事務所

工事名	工期 (カ月)	種別	等級	工事概要	入札予定 (四半期)
■東日本					
つくば市森の里中継ポンプ場建設工事	24	一般土木	C2	ポンプ運転操作,汚水ポンプ	第4
つくばみらい市小絹水処理センター建設工事その6	24	一般土木	B1	水処理2系増設(場内整備,初沈,エアタン,終沈)	第4
さいたま市藤右衛門ポンプ場建設工事その2	15	一般土木	C2	地下重油タンク新設	第4
行田市谷郷ポンプ場他1施設建設工事その7	10	一般土木	C2	流入渠,沈砂池,放流渠,その他	第4
坂戸・鶴ヶ島下水道組合石井水処理センター建設工事その18	31	建築	C2	沈砂池ポンプ棟	第4
坂戸・鶴ヶ島下水道組合石井水処理センター建設工事その19	30	建築	B2	管理棟,汚泥棟,消毒	第4
毛呂山・越生・鳩山公共下水道組合毛呂山処理センター建設工事その17	8	建築	B1	管理棟,エアタン,消毒	第4
毛呂山・越生・鳩山公共下水道組合鳩山第2ポンプ場建設工事その2	8	建築	C3	ポンプ場耐水化	第4
藤沢市大清水浄化センター建設工事その5	31	一般土木	B2	沈砂池	第4
箱根町仙石原浄水センター建設工事	14	建築	C3	耐震補強	第4
富山市大沢野浄化センター建設工事その12	13	建築	C2	自家発棟,場内整備	第4
七尾市中央水質管理センター災害復旧建設工事	6	一般土木	C3	災害復旧	第4
七尾市西部水質管理センター他1施設災害復旧建設工事	12	一般土木	C2	災害復旧	第4
七尾市田鶴浜浄化センター他2施設災害復旧建設工事	12	一般土木	C2	災害復旧	第4
輪島市河井町中継ポンプ場他2施設災害復旧建設工事	12	一般土木	C3	災害復旧	第4
輪島市門前水質管理センター災害復旧(R6)建設工事	12	一般土木	C1	災害復旧	第4
珠洲市熊谷汚水中継ポンプ場他1施設災害復旧建設工事	6	一般土木	D	災害復旧	第4
羽咋市羽咋浄化センター災害復旧建設工事	12	一般土木	C1	災害復旧	第4
能登町新港中継ポンプ場災害復旧建設工事	6	一般土木	C3	災害復旧	第4
諏訪湖流域下水道豊田終末処理場建設工事その52	18	一般土木	C2	沈砂池ポンプ棟耐水化	第4
千曲川流域下水道下流処理区終末処理場建設工事その32	23	建築	C2	砂ろ過	第4
東御市東部浄化センター建設工事その13	9	一般土木	C2	水処理耐震補強	第4

### 大規模調達契約以外の発注標準（土木・建築工事）

公表等級区分	等級区分	全体工事費 (税込)	競争参加資格 施工難易度		
			低	高	極めて高
A	A	27.2億円未満 12億円以上	単A 単B	単A A B A C	単A A B A C
B1	B	12億円未満 7.5億円以上	単A 単B	単A A B A C 単B B C B C'	単A A B A C 単B B C B C'
B2		7.5億円未満 5億円以上	単B 単C	単B 単B' B C, B C' B' C, B' C'	単B B C B C'
C1	C	5億円未満 3億円以上	単C	単C C C C C'	単B 単B'
C2		3億円未満 1.0億円以上			B C B C'
C3		1.0億円未満 0.5億円以上			B' C B' C'
D	D	0.5億円未満	単D	単D	単C

※ 有資格業者の等級基準

A：一般土木1,700点（総合点数）以上・建築1,700点（総合点数）以上

B：一般土木1,200点（総合点数）・建築1,250点（総合点数）以上

B'：経営事項評価点数が1,000点以上のC

C：一般土木800点（総合点数）・建築750点（総合点数）以上

C'：経営事項評価点数が土木750点・建築700点以上のD  
(ただし、C'は流域下水道には適用しない。)

D：一般土木800点（総合点数）・建築750点（総合点数）未満

競争参加資格の例：単A⇒単体のA等級有資格業者

AB⇒特定建設共同企業体 代表者がA等級、代表者以外がB等級

※公表等級区分は、有資格業者の等級区分を細分化するものではありません。